



ประกาศองค์การบริหารส่วนตำบลดอนกระเบื้อง
เรื่อง ประกาศใช้แผนพัฒนาบุคลากร ประจำปีงบประมาณ ๒๕๖๔ - ๒๕๖๖

อาศัยอำนาจตามประกาศคณะกรรมการพนักงานส่วนตำบลจังหวัดราชบุรี เรื่อง หลักเกณฑ์และเงื่อนไขเกี่ยวกับการบริหารงานบุคคลขององค์การบริหารส่วนตำบล ลงวันที่ ๑๒ พฤศจิกายน ๒๕๕๕ ข้อ ๒๗๘ ประกอบกับมติคณะกรรมการพนักงานส่วนตำบลจังหวัดราชบุรี ในการประชุมครั้งที่ ๙/๒๕๖๓ เมื่อวันที่ ๒๕ กันยายน ๒๕๖๓

องค์การบริหารส่วนตำบลดอนกระเบื้อง จึงประกาศใช้แผนพัฒนาบุคลากร ประจำปีงบประมาณ ๒๕๖๔ - ๒๕๖๖ เพื่อเป็นกรอบการพัฒนาพนักงานส่วนตำบล ลูกจ้าง และพนักงานจ้าง เพิ่มพูนความรู้ ทักษะทัศนคติที่ดี คุณธรรมและจริยธรรม อันจะทำให้ปฏิบัติหน้าที่ราชการในตำแหน่งนั้นได้อย่างมีประสิทธิภาพ

ทั้งนี้ ให้มีผลบังคับใช้ตั้งแต่วันที่ ๑ ตุลาคม พ.ศ. ๒๕๖๓ เป็นต้นไป

ประกาศ ณ วันที่ ๑ ตุลาคม พ.ศ. ๒๕๖๓

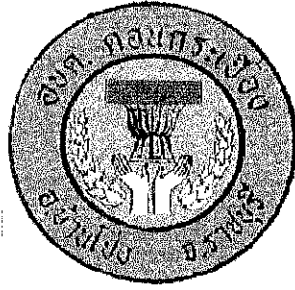
(นายธนาคม ทวีไกรกุล)

นายกองค์การบริหารส่วนตำบลดอนกระเบื้อง



**แผนพัฒนาบุคลากร
ประจำปีงบประมาณ ๒๕๖๔ - ๒๕๖๖**

Human Development Planning
องค์การบริหารส่วนตำบลดอนกระเบื้อง
อำเภอบ้านโป่ง จังหวัดราชบุรี



แผนพัฒนาบุคลากร
ประจำปีงบประมาณ ๒๕๖๔ - ๒๕๖๖

Human Development Planning
องค์การบริหารส่วนตำบลหนองกระเบื้อง
อำเภอบ้านโป่ง จังหวัดราชบุรี

สารบัญ

หน้า

บทที่ ๑ ข้อมูลทั่วไป

- | | |
|--|---|
| ๑.๑ ข้อมูลทั่วไปขององค์การบริหารส่วนตำบลดอนกระเบื้อง | ๑ |
| ๑.๒ วิสัยทัศน์ พันธกิจ และยุทธศาสตร์ขององค์การบริหารส่วนตำบล | ๑ |
| ๑.๓ โครงสร้างองค์กร | ๒ |
| ๑.๔ โครงสร้างการบริหารงาน | ๓ |

บทที่ ๒ ข้อมูลและสถิติพนักงานองค์การบริหารส่วนตำบลดอนกระเบื้อง

- | | |
|---|---|
| ๒.๑ ประเภทและจำนวนปัจจุบันด้านบุคลากร | ๔ |
| ๒.๒ จำนวนบุคลากร จำแนกตามประเภทตำแหน่ง | ๕ |
| ๒.๓ จำนวนบุคลากร จำแนกตามคุณวุฒิ | ๖ |
| ๒.๔ การวิเคราะห์สภาพแวดล้อมของการบริหารงานด้านบุคลากร | ๖ |
| - วิเคราะห์สภาพแวดล้อมด้านการบริหารจัดการ | |
| - วิเคราะห์สภาพแวดล้อมด้านคน | |
| - วิเคราะห์สภาพแวดล้อมด้านเงิน | |
| - วิเคราะห์สภาพแวดล้อมด้านเครื่องมือ | |
| - วิเคราะห์สภาพแวดล้อมด้านศีลธรรมและพฤติกรรม | |

บทที่ ๓ แผนการพัฒนาพนักงานส่วนตำบลองค์การบริหารส่วนตำบลดอนกระเบื้อง พ.ศ. ๒๕๖๔ - ๒๕๖๖

- | | |
|---|----|
| ๑. หลักการและเหตุผล | ๙ |
| ๒. ความหมายของการพัฒนาบุคลากร | ๑๐ |
| ๓. วัตถุประสงค์ของการจัดทำแผนพัฒนาพนักงานส่วนตำบล | ๑๐ |
| ๔. เป้าหมายการพัฒนา | ๑๐ |
| ๕. ขอบเขตและแนวทางในการจัดทำแผนพัฒนาพนักงานส่วนตำบล | ๑๑ |
| ๖. ขั้นตอนในการจัดทำแผนพัฒนาพนักงานส่วนตำบล | ๑๒ |
| ๗. แนวคิดในการจัดทำแผนพัฒนาพนักงานส่วนตำบล | ๑๔ |
| ๘. ความสอดคล้องของยุทธศาสตร์การพัฒนาท้องถิ่นกับค่านิยมขององค์กร | ๑๕ |
| ๙. กลยุทธ์ที่ใช้ในการพัฒนาพนักงานส่วนตำบลที่สอดคล้องกับค่านิยม | ๑๕ |
| ๑๐. งบประมาณที่ใช้ในการพัฒนา | ๑๖ |
| ๑๑. รายละเอียดโครงการพัฒนาพนักงานส่วนตำบล ประจำปี ๒๕๖๔ - ๒๕๖๖ | ๑๗ |
| ๑๒. การจัดทำแผนพัฒนาพนักงานส่วนตำบลรายบุคคล | ๒๔ |
| ๑๓. การพัฒนาพนักงานส่วนตำบลด้านสมรรถนะและทักษะในการปฏิบัติงาน | ๒๖ |
| ๑๔. ขั้นตอนการขอเข้ารับการฝึกอบรมรายบุคคล | ๒๗ |
| ๑๕. แผนพัฒนาพนักงานส่วนตำบลรายบุคคล ประจำปี ๒๕๖๔ - ๒๕๖๖ | ๒๘ |

บทที่ ๔ การติดตามประเมินผลการพัฒนาพนักงานส่วนตำบล

๓๘

คำนำ

การพัฒนาบุคลากรองค์การบริหารส่วนตำบลตอนกระเบื้อง คำนึงถึงการสร้างกำลังคนในการปฏิบัติราชการอย่างมีคุณภาพ ทั้งในด้านสมรรถนะ การบริหารผลงาน และการพิทักษ์ระบบคุณธรรม เพื่อให้บุคลากรองค์การบริหารส่วนตำบลทุกตำแหน่งมีความรู้ในขอบเขตภารกิจหน้าที่ความรับผิดชอบเฉพาะตำแหน่ง ระเบียบแบบแผนของทางราชการ หลักเกณฑ์และวิธีการปฏิบัติราชการ ตลอดจนความประพฤติปฏิบัติตนให้เหมาะสมสำหรับตำแหน่ง และบรรลุผลสัมฤทธิ์ของทางราชการ เป็นพนักงานส่วนตำบลที่ดีที่มีคุณธรรม โดยได้กำหนดหลักสูตรพัฒนาในหลากหลายมิติ อาทิเช่น ด้านความรู้พื้นฐานในการปฏิบัติงาน ด้านพัฒนาเกี่ยวกับงานในหน้าที่ที่รับผิดชอบเฉพาะตำแหน่ง ด้านการบริหารงาน ตลอดจนด้านคุณธรรมและจริยธรรม เป็นต้น

คณะกรรมการจัดทำแผนพัฒนาบุคลากรองค์การบริหารส่วนตำบล ได้ใช้กรอบแนวทางการพัฒนาบุคลากรตามประกาศคณะกรรมการพนักงานส่วนตำบลจังหวัดราชบุรี เรื่อง หลักเกณฑ์และเงื่อนไขเกี่ยวกับการบริหารงานบุคคลขององค์การบริหารส่วนตำบล ลงวันที่ ๑๒ พฤศจิกายน ๒๕๕๕ ดำเนินการ รวมทั้ง ได้ให้ความสำคัญในการพัฒนาบุคลากรด้านการเมือง เพื่อเพิ่มพูนความรู้ ความสามารถ อันจะทำให้การปฏิบัติหน้าที่ราชการในตำแหน่งต่างๆ ร่วมกันได้อย่างมีประสิทธิภาพต่อไป

องค์การบริหารส่วนตำบลตอนกระเบื้อง
อำเภอบ้านโป่ง จังหวัดราชบุรี

บทที่ ๑

๑. ข้อมูลทั่วไปขององค์การบริหารส่วนตำบลตอนกระเบื้อง

องค์การบริหารส่วนตำบลตอนกระเบื้อง เป็นองค์กรปกครองส่วนท้องถิ่น ตั้งอยู่เลขที่ ๘๘ หมู่ที่ ๘ ตำบลตอนกระเบื้อง อำเภอบ้านโป่ง จังหวัดราชบุรี ห่างจากตัวอำเภอบ้านโป่ง ๑๐ กิโลเมตร มีเนื้อที่ประมาณ ๑๑.๕ ตารางกิโลเมตร หรือประมาณ ๗,๑๘๗ ไร่ ครอบคลุมพื้นที่หมู่บ้าน ๘ หมู่บ้าน

๒. วิสัยทัศน์ พันธกิจ และยุทธศาสตร์ ขององค์การบริหารส่วนตำบลตอนกระเบื้อง

๒.๑ วิสัยทัศน์

“พัฒนาคน พัฒนาชุมชน พัฒนาเศรษฐกิจ เพื่อชีวิตอยู่ดีมีสุขอย่างยั่งยืนสู่สากล”

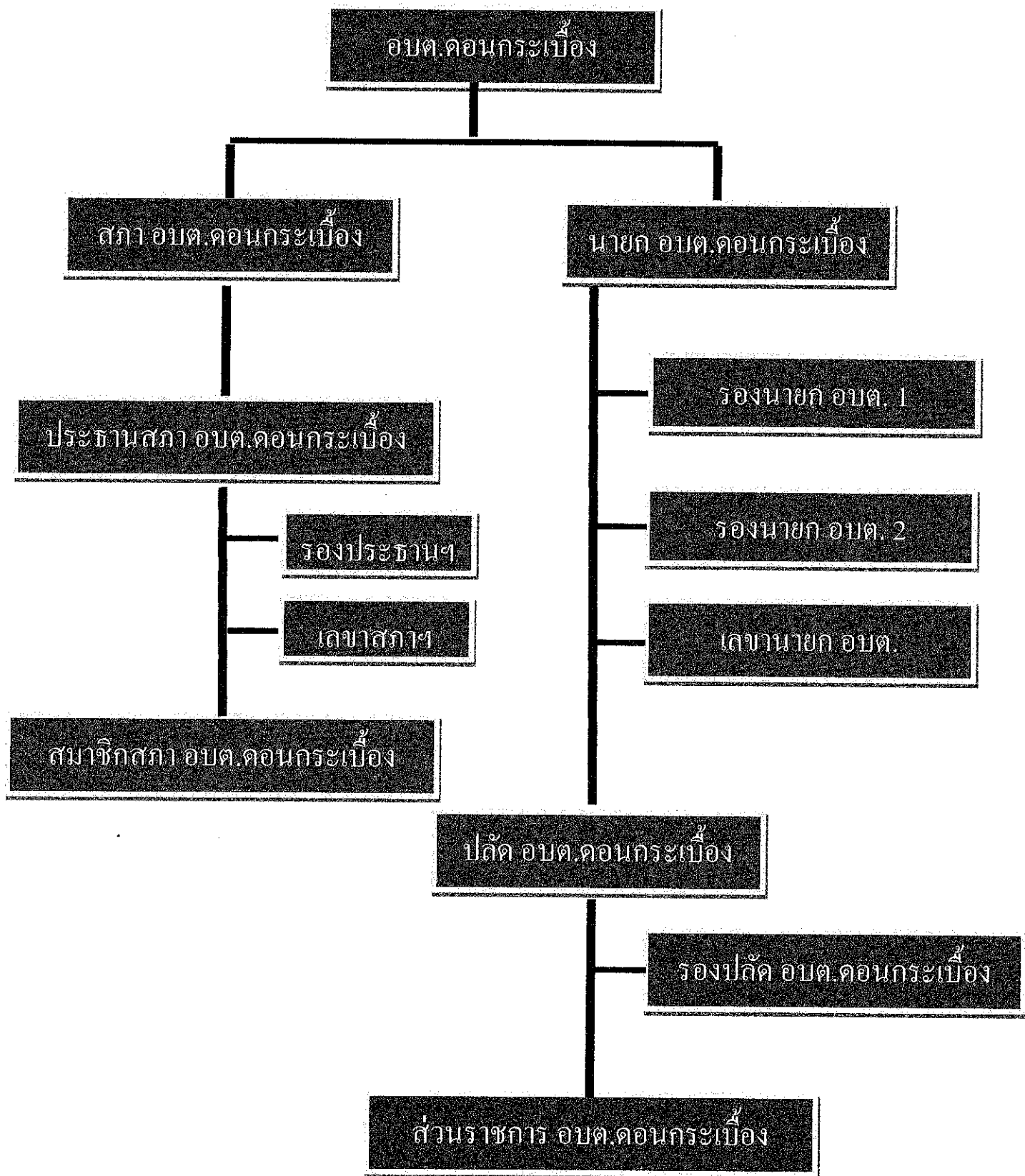
๒.๒ พันธกิจ

๑. พัฒนาตำบลตอนกระเบื้องให้เป็นองค์กรที่มีสมรรถนะสูง
๒. ส่งเสริมการจัดทำแผนพัฒนาท้องถิ่นให้สอดคล้องกับแผนยุทธศาสตร์ระดับระดับจังหวัดและกรมส่งเสริมการปกครองส่วนท้องถิ่นตอบสนองความต้องการของประชาชนภายใต้กระบวนการมีส่วนร่วมจากภาคีเครือข่าย
๓. บริหารงานบุคคลและเพิ่มขีดความสามารถของบุคลากรท้องถิ่นให้ทำงานอย่างมืออาชีพ
๔. ส่งเสริมและพัฒนาระบบบริหารจัดการขององค์การบริหารส่วนตำบลตอนกระเบื้องให้สามารถส่งมอบบริการสาธารณะให้ประชาชนได้อย่างมีมาตรฐาน

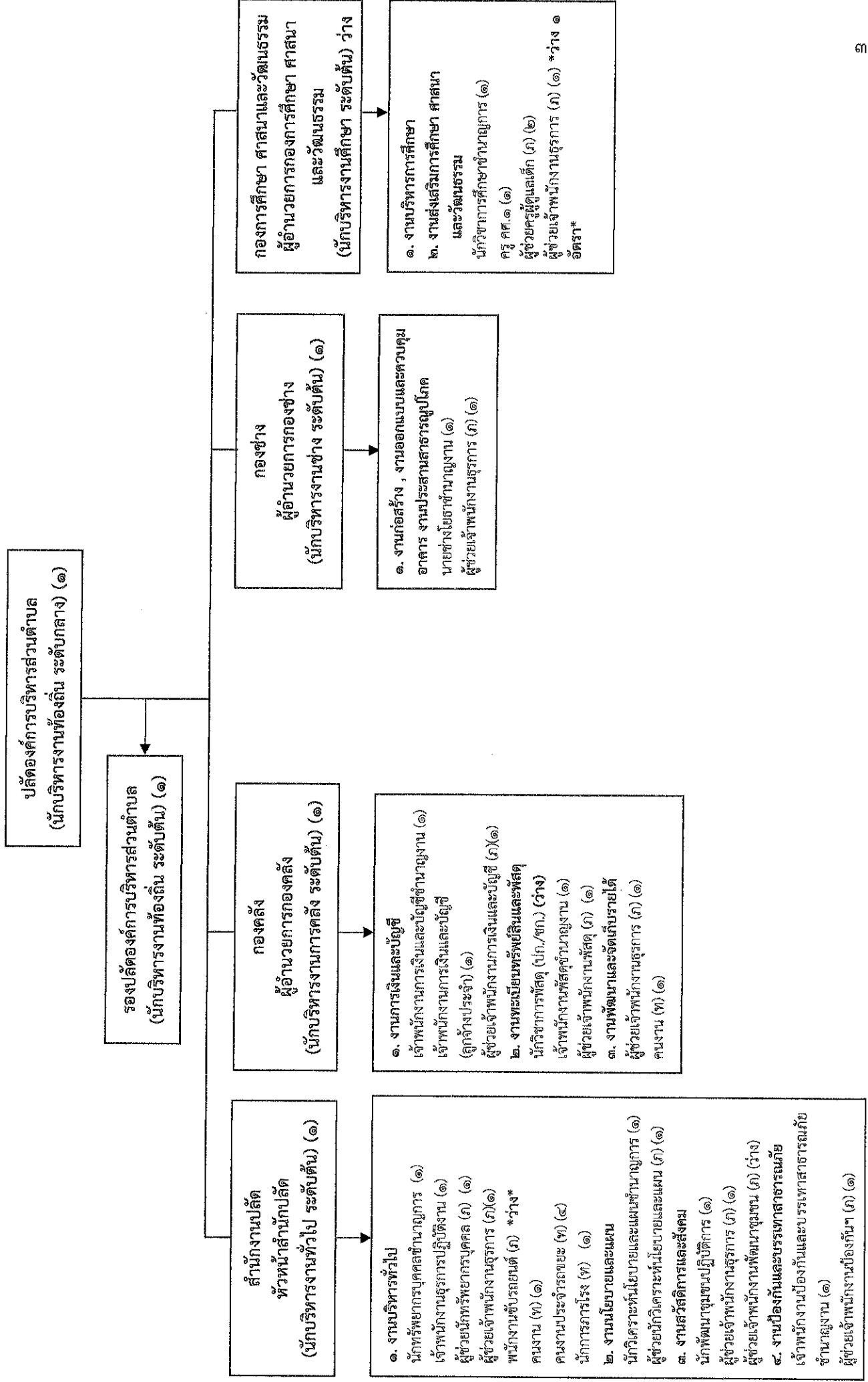
๒.๓ ยุทธศาสตร์การพัฒนาขององค์การบริหารส่วนตำบลตอนกระเบื้อง

- ยุทธศาสตร์ที่ ๑ การพัฒนาคนและสังคม
- ยุทธศาสตร์ที่ ๒ การพัฒนาสิ่งแวดล้อม
- ยุทธศาสตร์ที่ ๓ การพัฒนาด้านโครงสร้างพื้นฐาน ด้านสาธารณูปโภค และแหล่งน้ำ
- ยุทธศาสตร์ที่ ๔ การพัฒนาเศรษฐกิจ
- ยุทธศาสตร์ที่ ๕ การพัฒนาด้านการศึกษา ศาสนาและวัฒนธรรม
- ยุทธศาสตร์ที่ ๖ การพัฒนาด้านความปลอดภัยของประชาชน
- ยุทธศาสตร์ที่ ๗ การพัฒนาการบริหารจัดการและบ้านเมืองที่ดี

๓. โครงสร้างองค์กรขององค์การบริหารส่วนตำบลดอนกระเบื้อง



๔. โครงสร้างการบริหารงานฝ่ายประจำ ขององค์การบริหารส่วนตำบลคอนกระเบื้อง



บทที่ ๒

ข้อมูลและสถิติพนักงานองค์การบริหารส่วนตำบลตองกระเบื้อง

• พนักงานส่วนตำบล : ปฏิบัติงานในภารกิจหลัก ลักษณะงานที่เน้นการใช้ความรู้ความสามารถ และทักษะเชิงเทคนิค หรือเป็นงานวิชาการ งานที่เกี่ยวข้องกับการกำหนดนโยบายหรือลักษณะงานที่มีความต่อเนื่องในการทำงานมีอำนาจหน้าที่ในการสั่งการบังคับบัญชา ผู้ใต้บังคับบัญชาตามลำดับชั้นกำหนดตำแหน่ง แต่ประเภทของพนักงานส่วนตำบลไว้ ดังนี้

- สายงานบริหารท้องถิ่น ได้แก่ ปลัด รองปลัด
- สายงานอำนวยการท้องถิ่น ได้แก่ หัวหน้าส่วนราชการ ผู้อำนวยการกอง
- สายงานวิชาการ ได้แก่ สายงานที่บรรจุเริ่มต้นด้วยคุณวุฒิปริญญาตรี
- สายงานทั่วไป ได้แก่ สายงานที่บรรจุเริ่มต้นมีคุณวุฒิต่ำกว่าปริญญาตรี

• ลูกจ้างประจำ : ปฏิบัติงานที่ต้องใช้ทักษะและประสบการณ์ จึงมีการจ้างลูกจ้างประจำ ต่อเนื่องจนกว่าจะเกษียณอายุราชการ โดยไม่มีการกำหนดอัตราขึ้นมาใหม่ หรือกำหนดตำแหน่งเพิ่มจากที่มีอยู่เดิมและให้ยุบเลิกตำแหน่ง หากตำแหน่งที่มีอยู่เดิมเป็นตำแหน่งว่าง มีคนลาออก หรือเกษียณอายุราชการ โดยกำหนดเป็น ๓ กลุ่ม ดังนี้

- กลุ่มงานบริการพื้นฐาน
- กลุ่มงานสนับสนุน
- กลุ่มงานช่าง

• พนักงานจ้าง : ปฏิบัติงานเสริมในภารกิจรอง ภารกิจสนับสนุน งานที่มีกำหนดระยะเวลาการปฏิบัติงานเริ่มต้นและสิ้นสุดที่แน่นอนตามโครงการหรือภารกิจในระยะสั้น หลักเกณฑ์การกำหนดพนักงานจ้างจะมี ๓ ประเภทแต่ องค์การบริหารส่วนตำบลตองกระเบื้องเป็นองค์การบริหารส่วนตำบลขนาดกลาง ด้วยบริบทขนาด และปัจจัยหลายอย่าง จึงกำหนดจ้างพนักงานจ้าง เพียง ๒ ประเภท ดังนี้

- พนักงานจ้างทั่วไป
- พนักงานจ้างตามภารกิจ

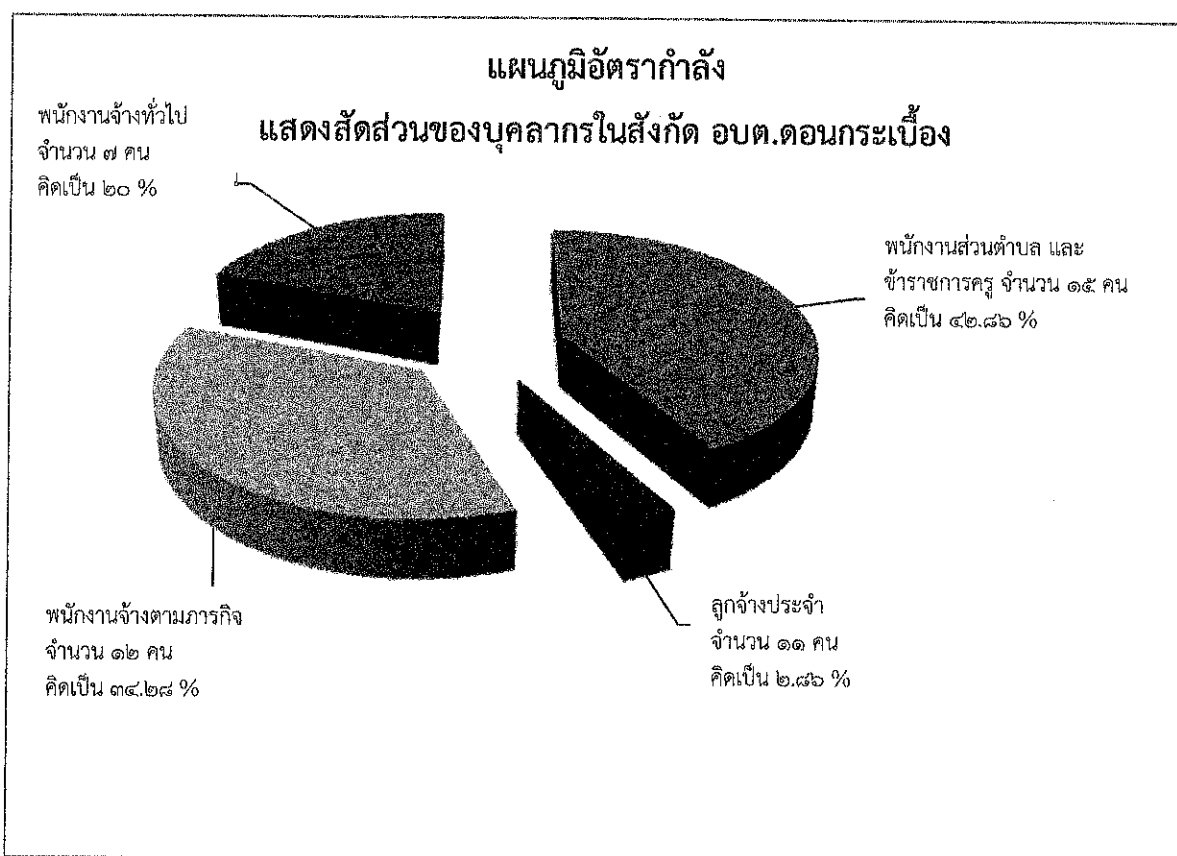
๑. ประเภทและจำนวนปัจจุบันด้านบุคลากรขององค์การบริหารส่วนตำบลตองกระเบื้อง จำแนกตามส่วนราชการ

ส่วนราชการ	งาน	จำนวนพนักงาน(อัตราที่มี)			
		พนักงาน	ลจ.ประจำ	พ.ภารกิจ	พ.ทั่วไป
อบต.ตองกระเบื้อง	ปลัด อบต.	๑	-	-	-
	รองปลัด อบต.	๑	-	-	-
สำนักงานปลัด	หัวหน้าสำนักงานปลัด	๑	-	-	-
	งานบริหารงานทั่วไป	๒	-	๒	๖
	งานวิเคราะห์นโยบายและแผน	๑	-	๑	-
	งานสวัสดิการและพัฒนาชุมชน	๑	-	๒	-
	งานป้องกันและบรรเทาสาธารณภัย	๑	-	๑	-

ส่วนราชการ	งาน	จำนวนพนักงาน(อัตราที่มี)			
		พนักงาน	ลจ.ประจำ	พ.ภารกิจ	พ.ทั่วไป
กองคลัง	ผู้อำนวยการกองคลัง	๑	-	-	-
	งานการเงินและบัญชี	๑	๑	๑	-
	งานพัฒนาและจัดเก็บรายได้	-	-	๑	-
	งานทะเบียนทรัพย์สินและพัสดุ	๑	-	๑	-
กองช่าง	ผู้อำนวยการกองช่าง	๑	-	-	-
	งานก่อสร้าง ,งานก่อสร้างออกแบบ และควบคุมอาคาร	๑	-	๑	-
กองการศึกษา ศาสนา และวัฒนธรรม	ผู้อำนวยการกองการศึกษา ศาสนาและวัฒนธรรม	-	-	-	-
	งานบริหารการศึกษา	๑	-	๑	-
	งานส่งเสริมการศึกษาศาสนาและวัฒนธรรม (สายงานการสอน)	๑	-	๒	-

๒. จำนวนบุคลากร จำแนกตามประเภทตำแหน่ง

ประเภทตำแหน่ง	บริหารท้องถิ่น	อำนวยการท้องถิ่น	วิชาการ	ทั่วไป	ลูกจ้างประจำ	พนักงานจ้าง
จำนวน	๒	๓	๔	๕	๑	๒๐



บทที่ ๓

แผนพัฒนาบุคลากร ขององค์การบริหารส่วนตำบลดอนกระเบื้อง พ.ศ. ๒๕๖๔ - ๒๕๖๖

๑. หลักการและเหตุผล

การพัฒนาองค์กรให้เป็นองค์กรที่มีศักยภาพ สามารถแข่งขันได้ ทั้งในระดับพื้นที่ และระดับโลก เป็นสิ่งที่มีความจำเป็นอย่างยิ่งในปัจจุบัน ซึ่งเป็นยุคแห่งการแข่งขันไร้พรมแดน (Globalization) โดยต้องอาศัยความรู้ ความสามารถของบุคลากร องค์ความรู้ และการบริหารจัดการที่ดีตามหลักธรรมาภิบาล คือ ปัจจัยสำคัญที่จะช่วยให้องค์กรมีการพัฒนาสู่ความเป็นเลิศได้

ตามประกาศคณะกรรมการพนักงานส่วนตำบลจังหวัดราชบุรี เรื่อง หลักเกณฑ์และเงื่อนไขเกี่ยวกับ การบริหารงานบุคคลของเทศบาล ลงวันที่ ๑๒ พฤศจิกายน ๒๕๕๕ และที่แก้ไขเพิ่มเติมถึงปัจจุบัน กำหนดให้องค์การบริหารส่วนตำบล มีการพัฒนาผู้ได้รับการบรรจุเข้ารับราชการเป็นพนักงานส่วนตำบลก่อนมอบหมายหน้าที่ให้ปฏิบัติเพื่อให้รู้ระเบียบแบบแผน ของทางราชการ หลักและวิธีปฏิบัติราชการ บทบาท และหน้าที่ของพนักงานส่วนตำบลในระบอบประชาธิปไตยอันมีพระมหากษัตริย์ทรงเป็นประมุข และแนวทางปฏิบัติตนเพื่อเป็นพนักงานส่วนตำบลที่ดี โดยองค์การบริหารส่วนตำบลต้องดำเนินการพัฒนาให้ครบถ้วนตามหลักสูตรที่คณะกรรมการพนักงานส่วนตำบล (ก.อบต.จังหวัด) กำหนด เช่น การพัฒนา ด้านความรู้พื้นฐานในการปฏิบัติราชการ ให้ใช้วิธีการฝึกอบรมในห้องฝึกอบรม การฝึกอบรมทางไกล หรือการพัฒนาตนเองก็ได้ หากองค์การบริหารส่วนตำบลมีความประสงค์จะพัฒนาเพิ่มเติม ให้สอดคล้องกับความจำเป็นในการพัฒนาของแต่ละองค์การบริหารส่วนตำบลก็ให้กระทำได้ ทั้งนี้ องค์การบริหารส่วนตำบลที่จะดำเนินการจะต้องใช้หลักสูตรที่คณะกรรมการพนักงานส่วนตำบล กำหนด เป็นหลักสูตรหลัก และเพิ่มเติมหลักสูตรตามความจำเป็น ที่องค์การบริหารส่วนตำบลพิจารณาเห็นว่ามีความเหมาะสม การพัฒนาพนักงานส่วนตำบลเกี่ยวกับการปฏิบัติงานในหน้าที่ ให้องค์การบริหารส่วนตำบลสามารถ เลือกใช้วิธีการพัฒนาอื่นๆ ได้ และอาจกระทำได้โดยสำนักงานคณะกรรมการกลางพนักงานส่วนตำบล (ก.อบต.) หรือสำนักงานคณะกรรมการพนักงานส่วนตำบล (ก.อบต.จังหวัด) ร่วมกับองค์การบริหารส่วนตำบลต้นสังกัด ร่วมกับส่วนราชการอื่นหรือภาคเอกชน กำหนดให้องค์การบริหารส่วนตำบลจัดทำแผนการพัฒนาบุคลากร เพื่อเป็นการหาความจำเป็นในการพัฒนาพนักงานส่วนตำบลและพนักงานจ้าง (Training Needs) ซึ่งจะต้องทำการศึกษา วิเคราะห์ถึงความจำเป็นที่จะต้องพัฒนาพนักงานส่วนตำบลและพนักงานจ้าง ตำแหน่งต่างๆ ทั้งในด้านตัวบุคคลและตามตำแหน่งที่ได้กำหนดไว้ในส่วนราชการตามแผนอัตรากำลัง ๓ ปี ตลอดจนความจำเป็นในการพัฒนาด้านความรู้ความสามารถทั่วไปในการปฏิบัติงาน ด้านความรู้ (Knowledge) และทักษะ (Skill) เฉพาะของงานในแต่ละตำแหน่ง ด้านการบริหารและด้านคุณธรรมจริยธรรม ดังนั้นผู้บังคับบัญชามีหน้าที่พัฒนาผู้ใต้บังคับบัญชา เพื่อเพิ่มพูนความรู้ ทักษะ ทศนคติที่ดี คุณธรรมและจริยธรรม อันจะทำให้ปฏิบัติหน้าที่ราชการในตำแหน่งนั้นได้อย่างมีประสิทธิภาพ

ในการจัดทำแผนการพัฒนาบุคลากร ต้องกำหนดตามกรอบของแผนแม่บทการพัฒนาพนักงานส่วนตำบล ที่คณะกรรมการกลางพนักงานส่วนตำบล (ก.อบต.) กำหนด โดยให้กำหนดเป็นแผนพัฒนาพนักงานส่วนตำบล มีระยะเวลา ๓ ปี ตามกรอบของแผนอัตรากำลังขององค์การบริหารส่วนตำบลนั้นๆ

เพื่อให้สอดคล้องกับแนวทางดังกล่าว องค์การบริหารส่วนตำบลดอนกระเบื้อง อำเภอบ้านโป่ง จังหวัดราชบุรี จึงได้จัดทำแผนการพัฒนาบุคลากร ประจำปีงบประมาณ ๒๕๖๔ - ๒๕๖๖ ขึ้น เพื่อใช้เป็นแนวทางในการพัฒนาบุคลากรและเป็นเครื่องมือในการบริหารงานบุคคลของผู้บริหาร อีกทั้งยังเป็นการพัฒนาเพื่อเพิ่มพูนความรู้ ทักษะ ทศนคติที่ดี คุณธรรม จริยธรรมของบุคลากรองค์การบริหารส่วนตำบล ในการปฏิบัติงานราชการและบริการประชาชนได้อย่างมีประสิทธิภาพและประสิทธิผล

๒. ความหมายของการพัฒนาบุคลากร

มหาวิทยาลัยมหาสารคาม (๒๕๔๐, หน้า ๑๕๔) ได้ให้ความหมายของการพัฒนาบุคลากรว่าเป็นการดำเนินการให้บุคลากรในหน่วยงานได้มีความรู้ความสามารถเหมาะสมกับงานที่ปฏิบัติหรืองานที่จะปฏิบัติ หรือให้มีความรู้ความสามารถสูงขึ้น ซึ่งในการพัฒนาบุคลากรนั้นปกติจะมีวัตถุประสงค์ ๒ ประการ คือ เพื่อให้บุคลากรมีความรู้ความสามารถเหมาะสมกับงานที่ปฏิบัติและเพิ่มพูนความรู้สึกรู้สึกดีต่อการปฏิบัติงานให้สูงขึ้นอย่างมีประสิทธิภาพ

สมาน รังสิโยภุชงค์ (๒๕๔๔, หน้า ๘๓) กล่าวว่า การพัฒนาบุคลากร หมายถึงการดำเนินการเกี่ยวกับการส่งเสริมให้บุคคลมีความรู้ ความสามารถ มีทักษะในการทำงานที่ดีขึ้นตลอดจนมีทัศนคติที่ดีในการทำงานอันจะเป็นผลให้การปฏิบัติงานมีประสิทธิภาพดียิ่งขึ้น การพัฒนาบุคคลเป็นกระบวนการที่จะเสริมสร้างและเปลี่ยนแปลงผู้ปฏิบัติงานในด้านต่าง ๆ เช่น ความรู้ ความสามารถ ทักษะ อุปนิสัย ทัศนคติที่ดี และวิธีในการทำงานอันจะนำไปสู่ประสิทธิภาพในการทำงาน

เคนนีและรายด์ (Kenney & Ried, ๑๙๘๖, p. ๓) กล่าวว่า การพัฒนาบุคลากรเป็นวิธีการต่าง ๆ ที่ดำเนินการเพื่อให้ผู้ที่ได้รับการบรรจุเข้าทำงานในองค์กรนั้นอยู่แล้วได้มีความรู้ ความเข้าใจ สามารถทำงานในหน้าที่ที่ได้รับมอบหมายได้อย่างเต็มที่

โดยสรุปแล้ว การพัฒนาบุคลากร คือการ ดำเนินการเพื่อให้บุคลากร ได้รับการพัฒนาความรู้ ความสามารถ เพื่อให้เหมาะสมในการนำไปปฏิบัติหน้าที่ราชการ

โดยสรุปแล้ว การพัฒนาบุคลากร คือการ ดำเนินการเพื่อให้บุคลากร ได้รับการพัฒนาความรู้ ความสามารถ เพื่อให้เหมาะสมในการนำไปปฏิบัติหน้าที่ราชการ

๓. วัตถุประสงค์ของการจัดทำแผนพัฒนาพนักงานส่วนตำบล

๑. เพื่อให้องค์การบริหารส่วนตำบลตอนกระเบื้อง มีเครื่องมือพัฒนา และหลักสูตรในการพัฒนาบุคลากรในสังกัดเป็นไปในทิศทางเดียวกัน

๒. เพื่อให้องค์การบริหารส่วนตำบลตอนกระเบื้อง สามารถจัดสรรงบประมาณในการพัฒนาได้ตรงตามความต้องการของผู้รับการพัฒนา

๓. เพื่อพัฒนาบุคลากร มีกิจกรรมร่วมกันและมีความรู้พื้นฐานที่เหมาะสมกับบริบทในการปฏิบัติงานในท้องถิ่นได้รับการพัฒนาเกี่ยวกับสมรรถนะหลัก สมรรถนะประจำสายงานในหน้าที่รับผิดชอบ

๔. เพื่อให้พนักงานส่วนตำบลมีค่านิยมในการปฏิบัติงานที่ตรงร่วมกัน จิตสาธารณะ มีคุณธรรม จริยธรรมในการปฏิบัติงาน สามัคคีแบ่งปัน ต่อเพื่อนร่วมงาน มีความรู้ และทักษะเฉพาะของงานในแต่ละตำแหน่ง และนำทักษะที่มีไปใช้ในการปฏิบัติงานอย่างเต็มความสามารถ

๔. เป้าหมายในการพัฒนา

๑. เป้าหมายเชิงปริมาณ

บุคลากร ได้รับการพัฒนาการเพิ่มพูนความรู้ ความสามารถ ทักษะ คุณธรรมและจริยธรรมในการปฏิบัติงาน ในปี ๒๕๖๔ - ๒๕๖๖ ไม่น้อยกว่าร้อยละ ๙๐ ของจำนวนบุคลากรทั้งหมด

๒. เป้าหมายเชิงคุณภาพ

บุคลากร มีความรู้ ความชำนาญในการปฏิบัติงาน สามารถปฏิบัติงานในหน้าที่ได้อย่างมีประสิทธิภาพ ในปีงบประมาณ ๒๕๖๔ - ๒๕๖๖ เพิ่มขึ้นร้อยละ ๙๐ จากจำนวนพนักงานที่ได้รับการพัฒนา

๓. เป้าหมายเชิงประโยชน์

องค์การบริหารส่วนตำบลตอนกระเบื้อง มีบุคลากรที่มีความรู้ความสามารถในการปฏิบัติงาน และผลักดันให้การบริหารงานขององค์การบริหารส่วนตำบลตอนกระเบื้องบรรลุตามเป้าหมาย

๕. ขอบเขตและแนวทางในการจัดทำแผนการพัฒนาพนักงานส่วนตำบล

องค์การบริหารส่วนตำบลดอนกระเบื้อง ได้แต่งตั้งคณะกรรมการจัดทำแผนพัฒนาบุคลากร ประจำปีงบประมาณ ๒๕๖๔ - ๒๕๖๖ ตามคำสั่ง องค์การบริหารส่วนตำบลดอนกระเบื้อง ที่ ๒๘๙/๒๕๖๓ ลงวันที่ ๔ สิงหาคม ๒๕๖๓ ประกอบด้วย

- นายกองดีการบริหารส่วนตำบล	ประธานกรรมการ
- ปลัดองค์การบริหารส่วนตำบล	กรรมการ
- รองปลัดองค์การบริหารส่วนตำบล	กรรมการ
- หัวหน้าส่วนราชการ	กรรมการ
- หัวหน้าสำนักปลัด	กรรมการ/เลขานุการ
- นักทรัพยากรบุคคล	ผู้ช่วยเลขานุการ

โดยคณะกรรมการดังกล่าวข้างต้น ร่วมพิจารณาจัดทำแผนพัฒนาพนักงานส่วนตำบลของบุคลากรในสังกัด ให้ครอบคลุม ดังนี้

๑. กำหนดหลักสูตรการพัฒนาหลักสูตรการพัฒนา วิธีการพัฒนา ระยะเวลาและงบประมาณในการพัฒนาพนักงานส่วนตำบล ให้มีความสอดคล้องกับตำแหน่งและระดับตำแหน่งในแต่ละสายงาน ที่ดำรงอยู่ตามกรอบแผนอัตรากำลัง ๓ ปี

๒. พิจารณาหลักสูตร ที่บุคลากรในสังกัด ต้องได้รับการพัฒนาความรู้ ความสามารถใน หลักสูตรใดหลักสูตรหนึ่ง หรือหลายหลักสูตรอย่างน้อย ปีละ ๑ ครั้ง หรือตามที่ผู้บริหารท้องถิ่นเห็นสมควร อาจประกอบด้วย

- (๑) หลักสูตรความรู้พื้นฐานในการปฏิบัติราชการ
- (๒) หลักสูตรการพัฒนาเกี่ยวกับงานในหน้าที่รับผิดชอบ
- (๓) หลักสูตรความรู้ และทักษะเฉพาะของงานในแต่ละตำแหน่ง
- (๔) หลักสูตรด้านการบริหาร
- (๕) หลักสูตรด้านคุณธรรมและจริยธรรม

๓. พิจารณาหาวิธีการพัฒนาบุคลากร วิธีใดวิธีหนึ่งหรือหลายวิธีก็ได้ ตามความจำเป็น และความเหมาะสม อาจประกอบด้วย

- (๑) การปฐมนิเทศ
- (๒) การฝึกอบรม
- (๓) การศึกษาหรือดูงาน
- (๔) การประชุมเชิงปฏิบัติการ หรือการสัมมนา
- (๕) การสอนงาน การให้คำปรึกษาหรือวิธีการอื่นที่เหมาะสม

๔. พิจารณาจัดสรรงบประมาณในการดำเนินการพัฒนา ในแต่ละหลักสูตร หรือแต่ละวิธีการสำหรับการพัฒนาพนักงานส่วนตำบลตามแผนการพัฒนาพนักงานส่วนตำบล ให้ครอบคลุมโดยคำนึงถึงความประหยัดคุ้มค่า เพื่อให้การพัฒนาบุคลากรเป็นไปอย่างมีประสิทธิภาพและประสิทธิผล

๕. พิจารณากำหนดแนวทางการพัฒนาให้ครอบคลุมสมรรถนะหลักที่จำเป็นต่อการปฏิบัติราชการให้กับบุคลากรในสังกัดอย่างน้อยควรประกอบด้วย

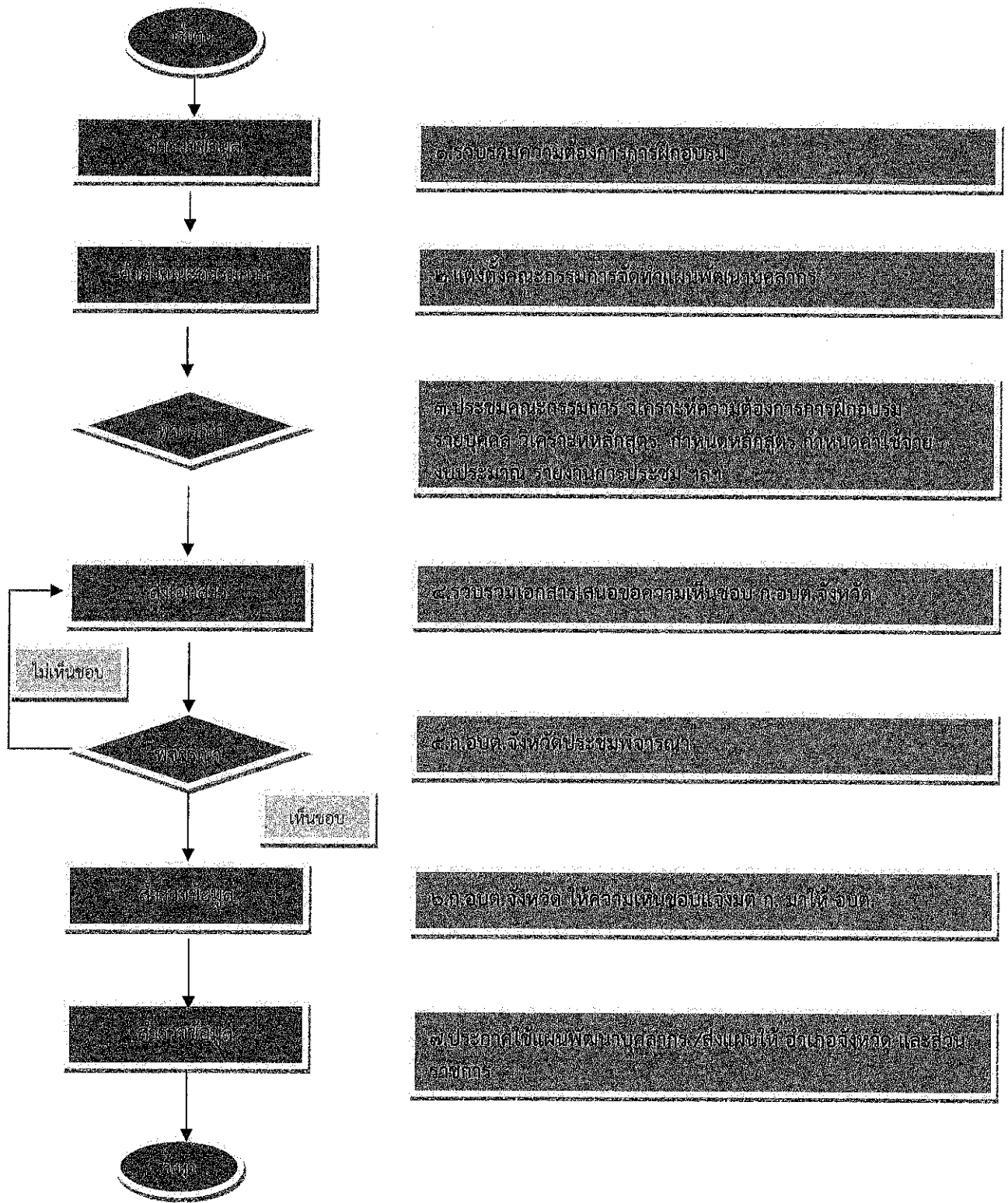
- (๑) การมุ่งผลสัมฤทธิ์
- (๒) การยึดมั่นในความถูกต้องชอบธรรมและจริยธรรม
- (๓) ความเข้าใจในองค์กรและระบบงาน
- (๔) การบริการเป็นเลิศ
- (๕) การทำงานเป็นทีม

๖. พิจารณาจัดการเรียนรู้ในองค์กร KM (Knowledge Management) ในองค์การบริหารส่วนตำบลตอนกระเปื้อง เพื่อให้เป็นองค์กรแห่งการเรียนรู้ (learning organization) ในทุกลวระ ทุทโอกาส เพื่อสืบค้นหาความรู้ใหม่ ๆ ในตัวบุคคลกร และนำมาแลกเปลี่ยนเรียนรู้ร่วมกัน

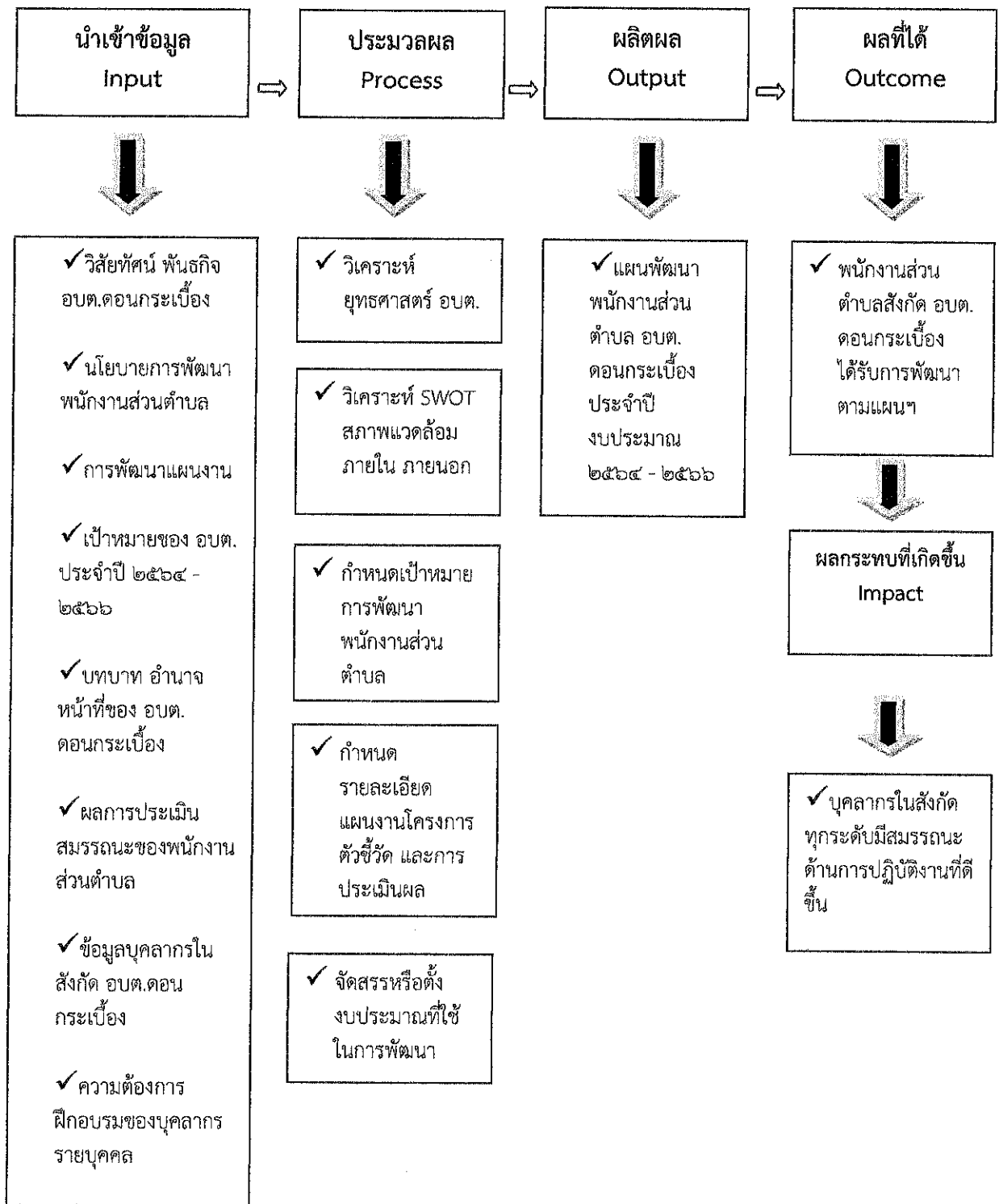
๖. ขั้นตอนในการจัดทำแผนพัฒนาบุคคลกร

๑. แต่งตั้งคณะกรรมการเพื่อดำเนินการจัดทำแผนพัฒนาบุคคลกร
๒. ประชุมคณะกรรมการ ทบทวนวิสัยทัศน์ พันธกิจและยุทธศาสตร์ กำหนดเป้าหมาย แนวทางในการพัฒนาบุคคลกรในสังกัด ขององค์การบริหารส่วนตำบลตอนกระเปื้อง
๓. เพื่อจัดทำร่างแผนพัฒนาบุคคลกร ขององค์การบริหารส่วนตำบลตอนกระเปื้อง และส่งคณะกรรมการเพื่อพิจารณาปรับแต่งร่างแผนพัฒนาบุคคลกร
๔. จัดส่งแผนพัฒนาบุคคลกร ขอความเห็นชอบคณะกรรมการพนักงานส่วนตำบลจังหวัดราชบุรี ให้ความเป็นชอบ พร้อมแผนอัตรากำลัง ๓ ปี
๕. ประกาศใช้แผนพัฒนาบุคคลกร และจัดส่งแผน ให้ อำเภอ และจังหวัด และส่วนราชการในสังกัด

ลำดับขั้นตอนการจัดทำแผนพัฒนาบุคลากร องค์การบริหารส่วนตำบลตอนกระเบื้อง (Flowchart)



๗. แนวคิดในการจัดทำแผนพัฒนาบุคลากร ขององค์การบริหารส่วนตำบลดอนกระเบื้อง



๔. ความสอดคล้องของยุทธศาสตร์การพัฒนาท้องถิ่น กับค่านิยมขององค์การบริหารส่วนตำบลดอนกระเบื้อง

ยุทธศาสตร์ที่ ๑ ด้านการพัฒนาคนและสังคม	ค่านิยมร่วม
ยุทธศาสตร์ที่ ๒ ด้านการพัฒนาสิ่งแวดล้อม	-
ยุทธศาสตร์ที่ ๓ การพัฒนาด้านโครงสร้างพื้นฐาน ด้านสาธารณูปโภค และแหล่งน้ำ	-
ยุทธศาสตร์ที่ ๔ การพัฒนาเศรษฐกิจ	-
ยุทธศาสตร์ที่ ๕ การพัฒนาด้านการศึกษา ศาสนาและวัฒนธรรม	-
ยุทธศาสตร์ที่ ๖ การพัฒนาด้านความปลอดภัยของประชาชน	-
ยุทธศาสตร์ที่ ๗ การพัฒนาการบริหารจัดการและบ้านเมืองที่ดี พัฒนาระบบการบริหารจัดการโปร่งใส ตามหลักธรรมาภิบาล	๑.การพัฒนาคุณภาพชีวิตบุคลากร ๒.การพัฒนาบุคลากรให้เป็นคนดี ๓.การพัฒนาบุคลากรเป็นผู้รับการเปลี่ยนแปลง ๔.การสร้างวัฒนธรรมในองค์กรให้มีการแลกเปลี่ยนเรียนรู้และร่วมกันพัฒนา

๕. กลยุทธ์ที่ใช้ในการพัฒนาบุคลากร ที่สอดคล้องกับค่านิยม

ค่านิยมร่วม	กลยุทธ์
การพัฒนาคุณภาพชีวิตบุคลากร	กลยุทธ์ที่ ๑ พัฒนาบุคลากรให้สอดคล้องกับสมรรถนะที่จำเป็นในการปฏิบัติงาน กลยุทธ์ที่ ๒ ส่งเสริมและสนับสนุนการพัฒนาบุคลากรเพื่อรองรับความก้าวหน้าในสายงาน กลยุทธ์ที่ ๓ ส่งเสริมและพัฒนาคุณภาพชีวิตบุคลากรทุกระดับ
การพัฒนาบุคลากรให้เป็นคนดี	กลยุทธ์ที่ ๑ พัฒนาบุคลากรให้เป็นคนมีความรู้คู่ความดี กลยุทธ์ที่ ๒ ส่งเสริมให้บุคลากรมีคุณธรรมจริยธรรมในการปฏิบัติงาน
การพัฒนาบุคลากรเป็นผู้รับการเปลี่ยนแปลง	กลยุทธ์ที่ ๑ พัฒนาบุคลากรให้ยอมรับรับการเปลี่ยนแปลงที่จะเกิดขึ้นในองค์กรในอนาคต กลยุทธ์ที่ ๒ ส่งเสริมและพัฒนาให้บุคลากรร่วมมือกับเครือข่าย หน่วยงานรัฐ เอกชน และภาคประชาชน
การสร้างวัฒนธรรมในองค์กรให้มีการแลกเปลี่ยนเรียนรู้และร่วมกันพัฒนา	กลยุทธ์ที่ ๑ ส่งเสริมให้บุคลากรยอมรับในผลงานของคนอื่นและปรับปรุงแก้ไขในผลงานของตน กลยุทธ์ที่ ๒ ส่งเสริมกระบวนการจัดการเรียนรู้ร่วมกันในการปฏิบัติงานภายในองค์กร (KM)

๑๐. โครงการ งาน กิจกรรม ที่ประมาณการ ค่าใช้จ่ายในการพัฒนาบุคลากร

คำนิยามที่สอดคล้องยุทธศาสตร์การพัฒนา ท้องถิ่น	กลยุทธ์	งบประมาณ			
		สำนักงานปลัด	กองคลัง	กองช่าง	กองการศึกษา
การพัฒนาคุณภาพชีวิตบุคลากร	<p>กลยุทธ์ที่ ๑ พัฒนาบุคลากรให้สอดคล้องกับสมรรถนะที่จำเป็นในการปฏิบัติงาน</p> <p>กลยุทธ์ที่ ๒ ส่งเสริมและสนับสนุนการพัฒนาบุคลากรเพื่อรองรับความก้าวหน้าในสายงาน</p> <p>กลยุทธ์ที่ ๓ ส่งเสริมและพัฒนาคุณภาพชีวิตบุคลากรทุกระดับ</p>	๒๐๐,๐๐๐	๕๐,๐๐๐	๕๐,๐๐๐	๕๐,๐๐๐
การพัฒนาบุคลากรให้เป็นคนดี	<p>กลยุทธ์ที่ ๑ พัฒนาบุคลากรให้เป็นคนมีความรู้คู่ความดี</p> <p>กลยุทธ์ที่ ๒ ส่งเสริมให้บุคลากรมีคุณธรรมจริยธรรมในการปฏิบัติงาน</p>	๑๐๐,๐๐๐	-	-	-
การพัฒนาบุคลากรเป็นผู้มีการเปลี่ยนแปลง	<p>กลยุทธ์ที่ ๑ พัฒนาบุคลากร ให้อยอมรับรับการเปลี่ยนแปลงที่จะเกิดขึ้นในองค์กร ในอนาคต</p> <p>กลยุทธ์ที่ ๒ ส่งเสริมและพัฒนาให้บุคลากรร่วมมือกับเครือข่าย หน่วยงานรัฐ เอกชน และภาพประชาชน</p>	-	-	-	-
การสร้างวัฒนธรรมในองค์กรให้มีการแลกเปลี่ยนเรียนรู้และร่วมกันพัฒนา	<p>กลยุทธ์ที่ ๑ ส่งเสริมให้บุคลากรยอมรับในผลงานของผู้อื่นและปรับปรุงแก้ไขในผลงานของตน</p> <p>กลยุทธ์ที่ ๒ ส่งเสริมกระบวนการจัดการเรียนรู้ร่วมกันในการปฏิบัติงานภายในองค์กร (KM)</p>	-	-	-	-
รวมงบประมาณที่ใช้ในการพัฒนา		๓๐๐,๐๐๐	๕๐,๐๐๐	๕๐,๐๐๐	๕๐,๐๐๐

๑๑. รายละเอียดโครงการ/กิจกรรมการพัฒนาบุคลากร องค์การบริหารส่วนตำบลคอนกระเบื้อง ประจำปีงบประมาณ ๒๕๖๔ - ๒๕๖๖

การพัฒนาคุณภาพชีวิตบุคลากร							
กลยุทธ์ที่ ๑ พัฒนาบุคลากรให้สอดคล้องกับสมรรถนะที่จำเป็นในการปฏิบัติงาน							
ลำดับ	กิจกรรม/โครงการ	ตัวชี้วัดโครงการ	เป้าหมาย	ระยะเวลา/ปี ที่ดำเนินการ			หมายเหตุ
				๒๕๖๔	๒๕๖๕	๒๕๖๖	
๑	การพัฒนาองค์ความรู้ (Knowledge Management :KM) จัดส่งบุคลากรเข้ารับการอบรมในสายงานที่มีแนวโน้มอัตราค่าจ้าง	ร้อยละผู้เข้ารับการอบรม	เชิงปริมาณ - บุคลากรได้รับการพัฒนาในสายงาน ร้อยละ ๙๐ เชิงคุณภาพ - บุคลากรใช้สมรรถนะในการปฏิบัติงาน ร้อยละ ๙๐ เชิงประโยชน์ - หน่วยงานมีบุคลากรที่มีความสามารถในการปฏิบัติงานในสายงาน ร้อยละ ๙๐	✓	✓	✓	หมายเหตุ LPA -ด้าน ที่ ๒ ข้อ ๒๘
๒	โครงการปฐมวัยเทศบาลฯ ใหม่	ร้อยละของพนักงานบรรจุใหม่ เข้ารับการอบรม	เชิงปริมาณ - บุคลากรที่บรรจุใหม่ได้รับการปฐมวัย ร้อยละ ๑๐๐ เชิงคุณภาพ - บุคลากรที่บรรจุใหม่เข้าใจบริบทในการทำงาน ร้อยละ ๙๐ เชิงประโยชน์ - บุคลากรที่มีความรู้ความสามารถในการปฏิบัติงาน ร้อยละ ๙๐	✓	✓	✓	
๓	กิจกรรมสำรวจทักษะด้านดิจิทัลของพนักงานในสังกัด (Digital Government Skill Self - Assessment)	ร้อยละของผู้ลงทะเบียนร่วมกิจกรรม	เชิงปริมาณ - บุคลากรลงทะเบียนร่วมกิจกรรม ร้อยละ ๙๐ เชิงคุณภาพ - บุคลากรมีทักษะด้านดิจิทัล ผ่านเกณฑ์ ร้อยละ ๙๐ เชิงประโยชน์ - หน่วยงานมีบุคลากรที่มีความรู้ความสามารถด้านดิจิทัล ร้อยละ ๙๐	✓	✓	✓	ดำเนินการตามมติ ครม ๒๖ ก.ย.๖๐

การพัฒนาคุณภาพชีวิตบุคลากร						
กลยุทธ์ที่ ๒ ส่งเสริมและสนับสนุนการพัฒนาบุคลากรเพื่อรองรับความก้าวหน้าในสายงาน						
ลำดับ	กิจกรรม/โครงการ	ตัวชี้วัดโครงการ	เป้าหมาย	ระยะเวลาปีที่ดำเนินการ		หมายเหตุ
				๒๕๖๔	๒๕๖๕	
๑	กิจกรรมให้ความรู้และส่งเสริมความก้าวหน้าให้บุคลากรในสายงาน	ร้อยละผู้เข้าร่วมกิจกรรม	เชิงปริมาณ - บุคลากรเข้าร่วมกิจกรรม ร้อยละ ๙๐ เชิงคุณภาพ - บุคลากรเข้าใจเส้นทางความก้าวหน้าของตน ร้อยละ ๙๐ เชิงประโยชน์ - หน่วยงานมีหลักการบริหารงานบุคคลอย่างมีประสิทธิภาพ	✓	✓	(ประเมินมาตรฐานฯ ด้านที่ ๒ งานบริหารงานบุคคล และกิจการสภา ข้อ ๒๒)
กลยุทธ์ที่ ๓ ส่งเสริมและพัฒนาคุณภาพชีวิตบุคลากร						
๑	กิจกรรมตรวจสุขภาพประจำปีของบุคลากร	ร้อยละผู้ได้รับการตรวจสุขภาพประจำปี	เชิงปริมาณ - บุคลากรได้รับการตรวจสุขภาพประจำปี ร้อยละ ๙๐ เชิงคุณภาพ - การตรวจสุขภาพของบุคลากรผ่านเกณฑ์ ร้อยละ ๙๐ เชิงประโยชน์ - หน่วยงานมีบุคลากรที่มีสุขภาพดีพร้อมปฏิบัติงาน ร้อยละ ๙๐	✓	✓	(ประเมินมาตรฐานฯ ด้านที่ ๒ งานบริหารงานบุคคล และกิจการสภา ข้อ ๓๔)
การพัฒนาบุคลากรให้เป็นคนดี						
กลยุทธ์ที่ ๑ พัฒนาบุคลากรให้เป็นคนมีความรู้คู่ความดี						
๑	โครงการฝึกอบรมคุณธรรมจริยธรรม ครอบคลุมในหน่วยงานให้กับบุคลากร	ร้อยละผู้เข้ารับการอบรม	เชิงปริมาณ - บุคลากรเข้ารับการอบรม ด้านคุณธรรมจริยธรรม ร้อยละ ๙๐ เชิงคุณภาพ - บุคลากรมีคุณธรรมจริยธรรม ในการปฏิบัติงาน ร้อยละ ๙๐ เชิงประโยชน์ - หน่วยงานมีบุคลากรที่มีคุณธรรมจริยธรรมในการปฏิบัติงาน ร้อยละ ๙๐	✓	✓	(ITA - ข้อ ๐๓๘)

ลำดับ	กิจกรรม/โครงการ	ตัวชี้วัดโครงการ	เป้าหมาย	ระยะเวลา/ปีที่ดำเนินการ			หมายเหตุ
				๒๕๖๔	๒๕๖๕	๒๕๖๖	
๒	กิจกรรมประเมินคุณธรรมและความโปร่งใส ในการดำเนินงาน (ผู้มีส่วนได้เสียภายใน)	ร้อยละผู้เข้าทดสอบ	เชิงปริมาณ - บุคลากรเข้าทดสอบ ร้อยละ ๙๐ เชิงคุณภาพ - บุคลากรมีความรู้ความเข้าใจในการประเมิน ร้อยละ ๙๐ เชิงประโยชน์ - หน่วยงานมีฐานข้อมูลการประเมินเพื่อใช้ในการบริหารงาน	✓	✓	✓	(ตัวชี้วัด LPA - ด้านที่ ๕ ข้อ ๑๘๘)
๓	จัดทำคู่มือผลประโยชน์ทับซ้อนและให้ความรู้เรื่องผลประโยชน์ทับซ้อนให้กับบุคลากร	จำนวนเล่ม	เชิงปริมาณ - จัดทำคู่มือผลประโยชน์ทับซ้อน จำนวน ๑ เล่ม เชิงคุณภาพ - คู่มือผลประโยชน์ทับซ้อน สมบูรณ์ ร้อยละ ๙๐ เชิงประโยชน์ - หน่วยงานมีคู่มือผลประโยชน์ทับซ้อนในการปฏิบัติราชการ	✓	✓	✓	
๔	กิจกรรมยกย่องบุคคลต้นแบบด้านคุณธรรมจริยธรรม โครงการจิตศรัทธาพนักงานส่วนตำบล ลูกจ้างและพนักงานจ้าง ผู้มีคุณธรรมและจริยธรรม	จำนวนคนได้รับใบประกาศเกียรติคุณยกย่องประจำปี	เชิงปริมาณ - จำนวนบุคลากรที่รับการยกย่องประจำปี เชิงคุณภาพ - บุคลากรที่ได้รับการยกย่องเป็นที่ยอมรับของพนักงานในสังกัด เชิงประโยชน์ - หน่วยงานมีบุคลากรที่เป็นแบบอย่างที่ดี	✓	✓	✓	(LPA ด้านที่ ๕ ข้อ ๑๘๑) (ITA - ข้อ ๐๓๘)
กลยุทธ์ที่ ๒ ส่งเสริมให้บุคลากรมีคุณธรรมจริยธรรมในการปฏิบัติงาน							
๑	จัดทำประกาศเจตจำนงต่อตำแหน่งหรือของหน่วยงาน	ร้อยละความถี่	เชิงปริมาณ - จัดทำประกาศเจตจำนงต่อตำแหน่งการทุจริต เชิงคุณภาพ - บุคลากรมีความรู้ความเข้าใจการต่อต้านการทุจริตร้อยละ ๙๐ เชิงประโยชน์ - หน่วยงานมีประกาศเจตจำนงต่อตำแหน่งการทุจริต	✓	✓	✓	(LPA ด้านที่ ๕ ข้อ ๑๘๑)

ลำดับ	กิจกรรม/โครงการ	ตัวชี้วัดโครงการ	เป้าหมาย	ระยะเวลา/ปีที่ผ่านมา			หมายเหตุ
				๒๕๖๔	๒๕๖๕	๒๕๖๖	
๒	โครงการเผยแพร่ให้ความรู้ข้อมูลด้านการจัดซื้อ-จัดจ้าง ผู้มีส่วนได้เสีย การสร้างจิตสำนึก ทางสื่อสังคมออนไลน์ (Facebook Line website ฯลฯ ขององค์กร)	ร้อยละการเข้าร่วมกิจกรรม	เชิงปริมาณ - พนักงานเข้าร่วมกิจกรรมร้อยละ ๙๐ เชิงคุณภาพ - ผู้เข้าร่วมกิจกรรมมีความเข้าใจ ร้อยละ ๘๐ เชิงประโยชน์ - หน่วยงานบริหารงานด้วยความโปร่งใสตรวจสอบได้	✓	✓	✓	(LPA ด้านที่ ๕ ข้อ ๑๘๘) (ITA - ข้อ ๐๓๘)
๓	การมีส่วนร่วมในกิจกรรมด้านศาสนาและวัฒนธรรมที่สำคัญของชาติ และการบำเพ็ญตนที่เป็นประโยชน์	ร้อยละของบุคลากรเข้าร่วมกิจกรรม	เชิงปริมาณ - บุคลากรเข้าร่วมกิจกรรมสำคัญ ร้อยละ ๘๐ เชิงคุณภาพ - บุคลากร มีความพึงพอใจในกิจกรรม ร้อยละ ๘๐ เชิงประโยชน์ - บุคลากรได้ดำเนินกิจกรรมร่วมกัน	✓	✓	✓	
๔	จัดส่งบุคลากรเข้ารับการอบรมด้านวินัยและรักษาวินัยในการทำงาน	ร้อยละของบุคลากรทั้งหมดที่ดำเนินการเข้ารับการอบรม	เชิงปริมาณ - บุคลากรเข้ารับการอบรม ร้อยละ ๖๐ เชิงคุณภาพ - บุคลากรมีความรอบรมมีความรู้ ร้อยละ ๘๐ เชิงประโยชน์ - หน่วยงานมีบุคลากรที่ดีในการปฏิบัติงาน	✓	✓	✓	(LPA ด้านที่ ๕ ข้อ ๑๘๒)
การพัฒนาบุคลากรทุกระดับเป็นผู้นำการเปลี่ยนแปลง							
กลยุทธ์ที่ ๑ พัฒนาบุคลากรทุกระดับ ให้ยอมรับการเปลี่ยนแปลงที่จะเกิดขึ้นในอนาคต							
๑	ส่งบุคลากรเข้ารับการอบรมในโครงการพัฒนาศักยภาพการบริหารงาน	ร้อยละผู้เข้ารับการอบรม	เชิงปริมาณ - บุคลากรได้รับการพัฒนาศักยภาพในการบริหารงาน ร้อยละ ๙๐ เชิงคุณภาพ - บุคลากรมีศักยภาพในการบริหารงาน ร้อยละ ๙๐ เชิงประโยชน์ - หน่วยงานมีบุคลากรที่มีประสิทธิภาพในการบริหารงาน	✓	✓	✓	(LPA ด้านที่ ๒ ข้อ ๒๗)

กลยุทธ์ที่ ๒ ส่งเสริมและพัฒนาให้บุคลากรร่วมมือกับเครือข่าย หน่วยงานรัฐ เอกชน และภาพประชาชน							
ลำดับ	กิจกรรม/โครงการ	ตัวชี้วัดโครงการ	เป้าหมาย	ระยะเวลา/ปีดำเนินการ	หมายเหตุ		
				๒๕๖๔		๒๕๖๕	๒๕๖๖
๑	กิจกรรมการมีส่วนร่วมในการป้องกันทุจริตของหน่วยงานราชการ	จำนวนครั้งที่หน่วยงานเข้า ร่วมกิจกรรม	เชิงปริมาณ - จำนวนครั้งที่หน่วยงานส่งบุคลากรเข้าร่วมกิจกรรมด้านการป้องกัน การทุจริต เชิงคุณภาพ - บุคลากรที่มีจิตสำนึกในการต่อต้านการทุจริต เชิงประโยชน์ - หน่วยงานมีบุคลากรที่เป็นแบบอย่างที่ดี	✓	✓	✓	(LPA ด้านที่ ๕ ข้อ ๑๕๒) (การมีส่วนร่วมของพนักงานในการกับหน่วยงานอื่นที่จัดเกี่ยวกับ การป้องกัน การทุจริต
การสร้างวัฒนธรรมในองค์กรให้มีการแลกเปลี่ยนเรียนรู้และร่วมกันพัฒนา							
กลยุทธ์ที่ ๑ ส่งเสริมให้บุคลากรยอมรับในผลงานของผู้อื่นและปรับปรุงแก้ไขในผลงานของตน							
๑	จัดกิจกรรมการสร้างส่วนราชการ เป็นองค์กรเรียนรู้ เช่น จัดทำคู่มือ การปฏิบัติราชการ แฝงพบ คู่มือการทำงาน เผยแพร่ให้กับบุคลากรในสังกัด(การจัดการความรู้ในองค์กร knowledge Management :KM)	ร้อยละบุคลากรที่เผยแพร่ งานของตนเอง	เชิงปริมาณ - บุคลากรจัดทำคู่มือปฏิบัติราชการ ร้อยละ ๕๐ เชิงคุณภาพ - คู่มือผลการปฏิบัติราชการ สมบูรณ์ อ่านเข้าใจง่าย ร้อยละ ๙๐ เชิงประโยชน์ - หน่วยงานมีคู่มือในการปฏิบัติราชการ	✓	✓	✓	(LPA ด้านที่ ๕ ข้อ ๑๘๔)
๒	กิจกรรมประชุมถ่ายทอดนโยบาย การบริหารงานระหว่างผู้บังคับบัญชา กับเจ้าหน้าที่ปฏิบัติงาน)	จำนวนครั้งการประชุมประจำปี	เชิงปริมาณ - มีการประชุมทุกเดือน (๑๒ เดือน) เชิงคุณภาพ - มีการถ่ายทอดงานและติดตามงานที่ปฏิบัติ เชิงประโยชน์ - พนักงานมีความกระตือรือร้นในการปฏิบัติงาน	✓	✓	✓	

กลยุทธ์ที่ ๒ ส่งเสริมกระบวนการเรียนรู้ร่วมกันภายในองค์กร เพื่อเป็นเครื่องมือในการพัฒนาศักยภาพและความสามารถในการปฏิบัติงาน

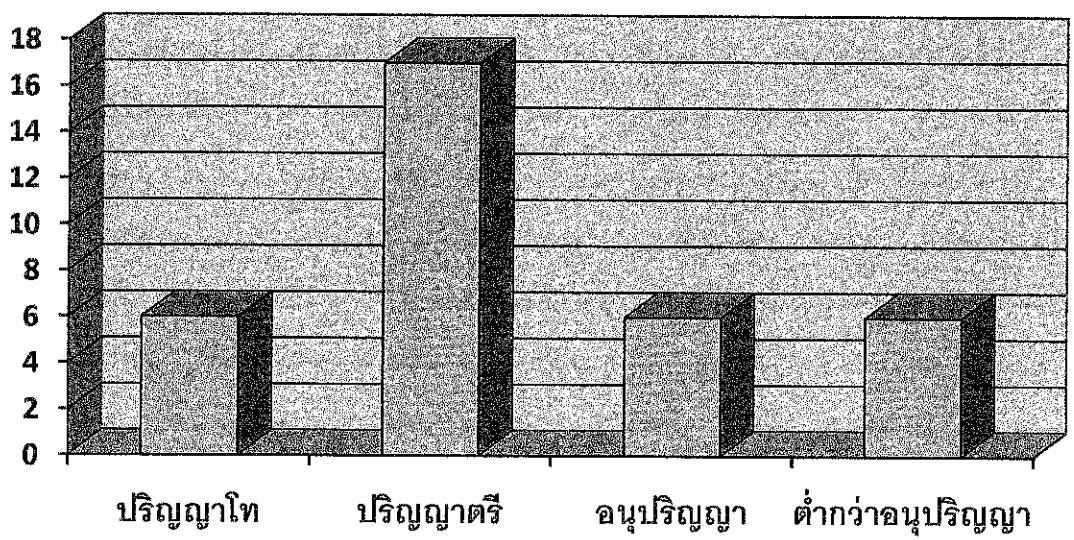
ลำดับ	กิจกรรม/โครงการ	ตัวชี้วัดโครงการ	เป้าหมาย	ระยะเวลาปีที่ดำเนินการ			หมายเหตุ
				๒๕๖๔	๒๕๖๕	๒๕๖๖	
๑	การพัฒนาองค์กร (knowledge Management :KM) การรายงานผลการฝึกอบรม และประชาสัมพันธ์ผลการฝึกอบรมให้เพื่อนร่วมงานทราบ	ร้อยละของผู้รายงานผลการฝึกอบรม	เชิงปริมาณ - บุคลากรกลับจากฝึกอบรมรายงานผล ร้อยละ ๙๐ เชิงคุณภาพ - การรายงานผลถูกต้อง เรียบร้อย สมบูรณ์ ร้อยละ ๙๐ เชิงประโยชน์ - บุคลากรได้นำความรู้จากการทำงานไปพัฒนาการทำงาน	✓	✓	✓	(ตัวชี้วัด LPA –ด้านที่ ๒ ข้อ ๒๓)
๒	ส่งเสริมกิจกรรมหรือการทำงานเป็นทีม กิจกรรมจิตอาสา กิจกรรมบำเพ็ญตนต่อสาธารณชน ฯลฯ การจัดการความรู้ในองค์กร (knowledge Management:KM) การทำงานร่วมกัน การแลกเปลี่ยนเรียนรู้ร่วมกัน การถ่ายทอดความรู้ระหว่างเพื่อนร่วมงาน	ร้อยละความสำเร็จ	เชิงปริมาณ - บุคลากรเข้าร่วมโครงการการทำงานเป็นทีม ร้อยละ ๙๐ เชิงคุณภาพ - บุคลากรมีความพึงพอใจในกิจกรรม ร้อยละ ๙๐ เชิงประโยชน์ - หน่วยงานมีทีมงานที่มีคุณภาพในการขับเคลื่อนงานขององค์กร	✓	✓	✓	(ITA – ข้อ ๐๓๘)
๓	สำรวจความต้องการฝึกอบรม หรือสภาพปัญหาความต้องการการพัฒนาของพนักงานส่วนตำบล	ร้อยละบุคลากรตอบแบบสำรวจ	เชิงปริมาณ - บุคลากรตอบแบบสำรวจ ร้อยละ ๙๐ เชิงคุณภาพ - บุคลากรมีความเข้าใจในแบบสำรวจ ร้อยละ ๙๐ เชิงประโยชน์ - หน่วยงานรับรู้ปัญหาและความต้องการในเบื้องต้นของบุคลากร	✓	✓	✓	(ตัวชี้วัด LPA –ด้านที่ ๒ ข้อ ๒๖)

ลำดับ	กิจกรรม/โครงการ	ตัวชี้วัดโครงการ	เป้าหมาย	ระยะเวลา/ปีที่ผ่านมา			หมายเหตุ
				๒๕๖๔	๒๕๖๕	๒๕๖๖	
๔	กิจกรรมส่งเสริมความปลอดภัยสภาพแวดล้อมในการทำงาน (Quality of work life) หรือ กิจกรรม ๕ ส. ในสำนักงาน	ร้อยละผู้เข้าร่วมกิจกรรม	เชิงปริมาณ - บุคลากรเข้าร่วมกิจกรรม ร้อยละ ๙๐ เชิงคุณภาพ - บุคลากรมีความพึงพอใจ ร้อยละ ๙๐ เชิงประโยชน์ - หน่วยงานมีความสะอาดเป็นระเบียบเรียบร้อย	✓	✓	✓	(ประเมินมาตรฐานฯ ด้านที่ ๒ งานบริหารงานบุคคล และกิจการสภา ข้อ ๓๓)
๕	กิจกรรมสำรวจความพึงพอใจในองค์กร	ร้อยละของบุคลากรตอบแบบสอบถาม	เชิงปริมาณ - บุคลากรตอบแบบสอบถาม ร้อยละ ๙๐ เชิงคุณภาพ - การดำเนินการตอบแบบสอบถาม เรียบร้อยสมบูรณ์ ร้อยละ ๙๐ เชิงประโยชน์ - หน่วยงานรับรู้ปัญหาพนักงานเพื่อใช้ในการพัฒนาในอนาคต	✓	✓	✓	(ประเมินมาตรฐานฯ ด้านที่ ๒ งานบริหารงานบุคคล และกิจการสภา ข้อ ๓๓)

๓. จำนวนบุคลากร จำแนกคุณวุฒิ

คุณวุฒิ	ป.เอก	ป.โท	ป.ตรี	ปวส/อนุฯ	ปวท.	ปวช.	ม.๖	ม.๓	ต่ำกว่า ม.๓
บริหารท้องถิ่น	-	๑	๑	-	-	-	-	-	-
อำนวยการท้องถิ่น	-	๑	๒	-	-	-	-	-	-
วิชาการและครู	-	๓	๒	-	-	-	-	-	-
ทั่วไป	-	๑	๓	๑	-	-	-	-	-
ลูกจ้างประจำ	-	-	๑	-	-	-	-	-	-
พนักงานจ้าง	-	-	๘	๕	-	๑	๒	๒	๑
รวม	-	๖	๑๗	๖	-	๑	๒	๒	๑

แสดงคุณวุฒิการศึกษาของบุคลากรในสังกัด องค์การบริหารส่วนตำบลดอนกระเบื้อง



๔. การวิเคราะห์ภาพแวดล้อมของการบริหารงานด้านบุคลากร

การวิเคราะห์สถานะแวดล้อม (SWOT Analysis) เป็นเครื่องมือในการประเมินสถานการณ์สำหรับองค์กร ซึ่งช่วยผู้บริหารกำหนด จุดแข็งและจุดอ่อน ขององค์กร จากสภาพแวดล้อมภายใน โอกาสและอุปสรรคจากสภาพแวดล้อมภายนอก ตลอดจนผลกระทบจากปัจจัยต่าง ๆ ต่อการทำงานขององค์กร การวิเคราะห์ SWOT Analysis เป็นเครื่องมือในการวิเคราะห์สถานการณ์ เพื่อให้ ผู้บริหารรู้จุดแข็ง จุดอ่อน โอกาส และอุปสรรคขององค์กร ซึ่งจะช่วยให้ทราบว่าองค์กรได้เดินทางมาถูกทิศและไม่ หลงทาง นอกจากนี้ยังบอกได้ว่าองค์กรมีแรงขับเคลื่อนไปยังเป้าหมายได้ดีหรือไม่ มั่นใจได้อย่างไรว่าระบบการ ทำงานในองค์กร ยังมีประสิทธิภาพอยู่ มีจุดอ่อนที่จะต้องปรับปรุงอย่างไร ซึ่งการวิเคราะห์สถานะแวดล้อม SWOT Analysis ดังนี้

๑. ปัจจัยภายใน (Internal Environment Analysis) ได้แก่

๑.๑ S มาจาก Strengths

หมายถึง จุดเด่นหรือจุดแข็ง ซึ่งเป็นผลมาจากปัจจัยภายใน เป็นข้อดีที่เกิดจากสภาพแวดล้อมภายในองค์กร เช่น จุดแข็งด้านกำลังคน จุดแข็งด้านการเงิน จุดแข็งด้านการผลิต จุดแข็งด้านทรัพยากรบุคคล องค์กรจะต้องใช้ประโยชน์จากจุดแข็งในการกำหนดกลยุทธ์

๑.๒ W มาจาก Weaknesses

หมายถึง จุดด้อยหรือจุดอ่อน ซึ่งเป็นผลมาจากปัจจัยภายใน เป็น ปัญหาหรือข้อบกพร่องที่เกิดจากสภาพแวดล้อมภายในต่างๆ ขององค์กร ซึ่งองค์กรจะต้องหาวิธีในการแก้ปัญหาเหล่านั้น

๒. ปัจจัยภายนอก (External Environment Analysis) ได้แก่

๒.๑ O มาจาก Opportunities

หมายถึง โอกาส เป็นผลจากการที่สภาพแวดล้อม ภายนอกขององค์กรเอื้อประโยชน์หรือส่งเสริมการดำเนินงานขององค์กร โอกาสแตกต่างจากจุดแข็งตรงที่โอกาสนั้น เป็นผลมาจากสภาพแวดล้อมภายนอก แต่จุดแข็งนั้นเป็นผลมาจากสภาพแวดล้อมภายใน ผู้บริหารที่ดีจะต้องเสาะแสวงหาโอกาสอยู่เสมอ และใช้ประโยชน์จากโอกาสนั้น

๒.๒ T มาจาก Threats

หมายถึง อุปสรรค เป็นข้อจำกัดที่เกิดจากสภาพแวดล้อม ภายนอก ซึ่งการบริหารจำเป็นต้องปรับกลยุทธ์ให้สอดคล้องและพยายามขจัดอุปสรรคต่างๆ ที่เกิดขึ้นให้ได้จริง

วิเคราะห์ปัจจัยภายใน ภายนอก โอกาส และข้อจำกัด (SWOT) ในการจัดทำแผนพัฒนาพนักงานส่วนตำบลขององค์การบริหารส่วนตำบลดอนกระเบื้อง

๑. การวิเคราะห์สภาพแวดล้อมด้านการบริหารจัดการ (Management)
๒. การวิเคราะห์สภาพแวดล้อมด้านคน (Man)
๓. การวิเคราะห์สภาพแวดล้อมด้านเงิน (Money)
๔. การวิเคราะห์สภาพแวดล้อมด้านเครื่องมืออุปกรณ์ (Machine)
๕. การวิเคราะห์สภาพแวดล้อมด้านศีลธรรม (Morality) และพฤติกรรม

จุดแข็ง S	จุดอ่อน W	โอกาส O	ข้อจำกัด T
การวิเคราะห์สภาพแวดล้อมด้านการบริหารจัดการ (Management)			
-มีระเบียบกฎหมายเฉพาะในการทำงานท้องถิ่น	- มีระบบอุปถัมภ์ในองค์กรยากต่อการบริหารจัดการ	-มีอิสระในการแสดงความคิดเห็นและเปิดโอกาสให้บุคลากรมีส่วนร่วม	-ระเบียบกฎหมายเปลี่ยนแปลงบ่อยครั้ง เกิดปัญหาในการบริหารจัดการที่ต่อเนื่อง -ระเบียบ กระทรวงมหาดไทย หนังสือชักข้อม ไม่มี ความชัดเจน ขาด แนวทางในการ ดำเนินการที่ถูกต้อง

จุดแข็ง S	จุดอ่อน W	โอกาส O	ข้อจำกัด T
การวิเคราะห์สภาพแวดล้อมด้านคน (Man)			
- สามารถเปิดกรอบ อัตรากำลังตามภาระ งานที่เกิดขึ้นได้ - ขอบเขตการทำงานมี ความชัดเจนตาม มาตรฐานกำหนด ตำแหน่ง	- บุคลากรมีความรู้ ความสามารถที่แตกต่าง กัน ทำงานแทนกันไม่ได้ - ขาดการประเมินผล การปฏิบัติงานอย่างมี ประสิทธิภาพ	- ให้บริการรวดเร็วทั่วถึง	- บุคลากรบางส่วนได้รับ การบรรจุแล้วถึงเวลา โอนกลับภูมิลำเนา
การวิเคราะห์สภาพแวดล้อมด้านเงิน (Money)			
-งบประมาณรายจ่าย ประจำปีมีเพียงพอต่อ การพัฒนาพนักงานส่วน ตำบล	- งบประมาณที่ใช้ในการ พัฒนารายบุคคลได้รับ การจัดสรรน้อย	- องค์การบริหารส่วน ตำบลค่อนข้างเป็อง สามารถให้งบประมาณ ในการเข้ารับการพัฒนา ทันต่อเวลา	
การวิเคราะห์สภาพแวดล้อมด้านเครื่องมืออุปกรณ์ (Machine)			
- มีวัสดุ ครุภัณฑ์ อาคาร สถานที่ เครื่องอำนวยความสะดวก ความสะอาดทั่วถึง	- บุคลากรยังขาดทักษะ ในการใช้เครื่องมือ เทคโนโลยีที่มีในการ ทำงาน	- เทคโนโลยีที่มีสามารถ ทำงานได้รวดเร็วและ ทันเวลาและเหตุการณ์	- เทคโนโลยีมีปัญหาตาม สภาพอากาศและที่ตั้งทำ ให้ไม่สามารถทำงานได้ ในเวลาเร่งด่วน
การวิเคราะห์สภาพแวดล้อมด้านศีลธรรม (Morality) และพฤติกรรม			
- องค์การบริหารส่วน ตำบลค่อนข้างเป็อง ตั้ง งบประมาณสำหรับ ส่งเสริมคุณธรรม จริยธรรมทุกปี	บุคลากรหลากหลาย ประเภทตำแหน่ง หลากหลายคุณวุฒิ และ ประสบการณ์ทำให้ไม่ เข้าใจในระบบคุณธรรม จริยธรรมเท่าที่ควร	- บุคลากรมีการทำงาน เป็นทีมและสามัคคีกัน รับฟังความคิดเห็นซึ่งกัน และกัน ยอมรับการ เปลี่ยนแปลงและมีจิต สาธารณะ	

๑๒. การจัดทำแผนพัฒนารายบุคคล

แผนพัฒนารายบุคคล (Individual Development Plan : IDP) หมายถึง กรอบหรือแนวทางที่จะช่วยให้บุคลากรในหน่วยงานสามารถปฏิบัติงานได้บรรลุตามเป้าหมายในสายอาชีพของตน โดยมีวัตถุประสงค์หลักในการพัฒนาจุดอ่อน (weakness) และเสริมจุดแข็ง (Strength) ของบุคลากรในหน่วยงาน แผนพัฒนารายบุคคล หรือเรียกสั้นๆ ว่า IDP จึงเป็นแผนสำหรับการพัฒนารายบุคคลเพื่อเตรียมความพร้อมให้มีคุณสมบัติ ความสามารถ และศักยภาพในการทำงานสำหรับตำแหน่งที่สูงขึ้นต่อไปในอนาคต หรือตามเส้นทางความก้าวหน้าในสายอาชีพ (Career Path) ที่องค์การบริหารส่วนตำบลตอนกระเบื้องกำหนดขึ้น

ดังนั้น IDP จึงไม่ใช่กระบวนการประเมินผลการปฏิบัติงาน (Performance Appraisal) เพื่อการเลื่อนตำแหน่งงานหรือการปรับเงินเดือนและการให้ผลตอบแทนในรูปแบบต่าง ๆ แต่เมื่อได้มีการดำเนินกิจกรรมตามกรอบ IDP อย่างเป็นระบบบนเกณฑ์ขั้นพื้นฐานของระดับความรู้ ความสามารถ หรือสิ่งที่ผู้บังคับบัญชาคาดหวัง มีการพูดคุยสื่อสารแบบสองทาง เป็นข้อผูกพันหรือข้อตกลงในการเรียนรู้ร่วมกัน IDP ก็จะเป็นเครื่องมือสำคัญในการเชื่อมโยงความต้องการของพนักงานรายบุคคลให้ตอบรับหรือตอบสนองต่อความต้องการในระดับหน่วยงานย่อย และส่งผลให้บรรลุเป้าหมายขององค์การได้

การจัดทำแผนพัฒนารายบุคคลขององค์การบริหารส่วนตำบลตอนกระเบื้อง มีเจตนารมณ์สำคัญที่จะเปลี่ยนแปลงมุมมองต่อระบบบริหารพนักงานส่วนตำบล จากเดิมที่เน้นพัฒนาพนักงานส่วนตำบลให้มีความเชี่ยวชาญเฉพาะด้าน มาเป็นการให้บุคลากรเป็นผู้รู้รอบ รู้ลึก และเป็นแรงผลักดันต่อความสำเร็จขององค์การบริหารส่วนตำบลตอนกระเบื้อง รวมทั้งให้บุคลากรปฏิบัติงานโดยมุ่งเน้นที่ประชาชนและสัมฤทธิ์ผล บุคลากรขององค์การบริหารส่วนตำบลตอนกระเบื้อง จึงต้องปรับเปลี่ยนบทบาท วิธีคิด และวิธีปฏิบัติงาน รวมถึงการพัฒนาความรู้ ความสามารถของตนเองให้สามารถตอบสนองต่อภารกิจของหน่วยงานได้อย่างรวดเร็ว และมีประสิทธิภาพ โดยมุ่งเน้นการนำหลักสมรรถนะมาประกอบในการบริหารและพัฒนาทรัพยากรบุคคล เพื่อให้บุคลากรมีพื้นฐานสมรรถนะตามข้อกำหนดการบริหารส่วนตำบลตอนกระเบื้องกำหนด

ด้วยเหตุนี้ องค์การบริหารส่วนตำบลตอนกระเบื้อง จึงจำเป็นต้องมีการดำเนินการในเรื่องการพัฒนาบุคลากรเป็นรายบุคคลเพื่อเพิ่มพูนประสิทธิภาพให้แก่บุคลากรทุกระดับชั้น หากมีการดำเนินการตามกระบวนการพัฒนารายบุคคลอย่างเป็นระบบและต่อเนื่องแล้ว บุคลากรขององค์การบริหารส่วนตำบลตอนกระเบื้องจะมีคุณภาพ คุณธรรม จริยธรรม สามารถปฏิบัติงานให้เกิดผลสัมฤทธิ์ต่อภารกิจที่ได้รับมอบหมาย อันจะมีผลเชื่อมโยงไปสู่การประเมินผลการปฏิบัติงาน การเลื่อนขั้นเงินเดือน เพิ่มค่าจ้าง และค่าตอบแทน ทำให้บุคลากรมีขวัญและกำลังใจในการปฏิบัติงานเพื่อประโยชน์ต่อองค์การบริหารส่วนตำบลตอนกระเบื้องยิ่งขึ้นต่อไป

ดังนั้น บุคลากรทุกระดับ จำเป็นต้องมีความรู้ ความเข้าใจเบื้องต้นเกี่ยวกับการจัดทำแผนพัฒนารายบุคคล ประกอบด้วย ความหมาย ประโยชน์ บทบาทหน้าที่ของกลุ่มบุคคลที่มีส่วนเกี่ยวข้องกับการทำแผนพัฒนารายบุคคล รวมถึงเครื่องมือที่ใช้ในการพัฒนารายบุคคล ซึ่งบุคคลที่มีส่วนเกี่ยวข้องในการจัดทำแผนพัฒนารายบุคคล (IDP) ประกอบด้วย

๑. ผู้บริหารระดับสูง - นายกององค์การบริหารส่วนตำบลตอนกระเบื้อง
๒. ผู้บังคับบัญชาที่มีผู้ใต้บังคับบัญชา - ปลัด หัวหน้าส่วนราชการ และพนักงานทุกระดับ
๓. เจ้าหน้าที่ - นักทรัพยากรบุคคล
๔. องค์กร - องค์การบริหารส่วนตำบลตอนกระเบื้อง

บุคคลในแต่ละกลุ่มมีบทบาทและขอบเขตหน้าที่ความรับผิดชอบ ดังตารางต่อไปนี้

กลุ่มบุคคล	บทบาท/ หน้าที่ความรับผิดชอบ
นายก อบต.ดอนกระเบื้อง	<ol style="list-style-type: none"> ๑. สนับสนุนและผลักดันให้บุคลากรปฏิบัติตาม IDP ตามที่กำหนด ๒. อนุมัติให้การจัดทำ IDP เป็นกระบวนการหนึ่งที่ยุ้บังคับบัญชาจะต้องปฏิบัติอย่างต่อเนื่องทุกปี ๓. ติดตามผลการจัดทำ IDP ระหว่างผู้บังคับบัญชากับบุคลากร พร้อมทั้งการนำแผน IDP ไปใช้ปฏิบัติจริง ๔. จัดสรรงบประมาณในการฝึกอบรมและพัฒนาบุคลากรในแต่ละปีอย่างต่อเนื่อง
ปลัด อบต.ดอนกระเบื้อง หัวหน้าส่วนราชการ ผู้ได้บังคับบัญชาในแต่ละ สายงาน ในแต่ละกอง	<ol style="list-style-type: none"> ๑. ทำความเข้าใจ ผลักดันกระบวนการและวัตถุประสงค์ของการจัดทำ IDP ๒. ปฏิบัติตามกระบวนการและขั้นตอนของ IDP ที่กำหนดขึ้น ๓. ประเมินขีดความสามารถของผู้ได้บังคับบัญชา เพื่อค้นหาจุดแข็งและจุดอ่อนของบุคลากรในงานที่มอบหมายให้รับผิดชอบในปัจจุบัน ๔. ทำความเข้าใจถึงแหล่งหรือช่องทางการเรียนรู้เพื่อพัฒนาขีดความสามารถของบุคลากรเป็นรายบุคคล ๕. กำหนดแนวทางหรือช่องทางการพัฒนาตนเองที่เหมาะสมกับบุคลากร ๖. ให้ข้อมูลป้อนกลับแก่บุคลากรถึงจุดเด่นและจุดที่บุคลากรต้องพัฒนาปรับปรุงให้ดีขึ้น ๗. ชี้ให้บุคลากรเห็นขอบเขตที่เขาสามารถเพิ่มความรับผิดชอบมากขึ้น
นักทรัพยากรบุคคล	<ol style="list-style-type: none"> ๑. มีส่วนร่วมในการประเมินความสามารถของตนเองตามความเป็นจริง ๒. ทำความเข้าใจแผนพัฒนารายบุคคล (IDP) ที่ผู้บังคับบัญชากำหนดขึ้นด้วยความเต็มใจและตั้งใจ ๓. ร่วมกับหัวหน้าส่วนราชการกำหนดแผนฯ เป้าหมายและวัตถุประสงค์ในการพัฒนาตนเอง ๔. หาวิธีการในการทำให้เป้าหมายในสายอาชีพของตนเองและผลงานที่รับผิดชอบประสบความสำเร็จ ๕. ประเมินความก้าวหน้าในการพัฒนาตนเองและเต็มใจที่จะรับรู้ผลการพัฒนาความสามารถของตนเองจากผู้อื่น
องค์การบริหารส่วนตำบล ดอนกระเบื้อง	<ol style="list-style-type: none"> ๑. ประชุมพิจารณาให้นายกอนุมัติ เห็นด้วยกับการนำเอา IDP มาใช้ในองค์การบริหารส่วนตำบลดอนกระเบื้อง ๒. จัดเตรียมแบบฟอร์มการทำ IDP ให้เป็นมาตรฐานเดียวกัน ๓. ออกแบบและปรับปรุงระบบการพัฒนาบุคลากรรวมถึงบูรณาการ IDP กับเครื่องมือการบริหารบุคคลในเรื่องอื่น ๆ ๔. ให้ความรู้และความเข้าใจเกี่ยวกับแนวทางการจัดทำ IDP แก่ผู้บริหารทุกส่วนราชการและบุคลากรทั้งหมด ๕. ให้คำปรึกษาและแนะนำแนวทางการจัดทำแผน IDP กับผู้บริหารและบุคลากร ๖. ตอบข้อซักถามเกี่ยวกับวิธีการจัดทำแผน IDP ๗. หาช่องทางในการสื่อสารเพื่อประชาสัมพันธ์เปลี่ยน Mindset หรือจิตสำนึกของผู้บริหารและบุคลากรในการจัดทำ IDP ๘. ติดตามผลการปฏิบัติตามแผน IDP จากผู้บริหารและบุคลากร

๑๓. การวิเคราะห์สภาพปัญหา ความต้องการในการพัฒนาบุคลากรรายบุคคล

องค์การบริหารส่วนตำบลดอนกระเบื้อง ได้สำรวจสภาพปัญหาและความต้องการการฝึกอบรมของบุคลากรในสังกัด เพื่อใช้ในการวิเคราะห์และกำหนดทิศทางการฝึกอบรมบุคลากรให้เหมาะสมกับปัญหาที่แท้จริง โดยให้แต่ละคนเสนอความต้องการผ่านผู้บังคับบัญชา ประกอบด้วย

๑. การพัฒนาด้านการบริหารจัดการ
๒. การพัฒนาด้านคอมพิวเตอร์ เทคโนโลยีสารสนเทศ
๓. การพัฒนาด้านระเบียบ เทคนิคเกี่ยวกับการปฏิบัติงาน ด้านธุรการ หรือหนังสือราชการ
๔. การพัฒนาด้านอื่น ๆ เช่น การเป็นผู้นำ

การพัฒนาด้านสมรรถนะนั้นบุคลากรทุกตำแหน่งต้องพัฒนาเหมือนกัน องค์ประกอบดังนี้

๑. องค์การบริหารส่วนตำบลดอนกระเบื้อง ได้ยึดหลักสมรรถนะหลักที่จำเป็นต่อการปฏิบัติราชการของบุคลากรทุกระดับชั้น มากำหนดเป็นสมรรถนะเพื่อการพัฒนาบุคลากรในสังกัด ซึ่งองค์การบริหารส่วนตำบลดอนกระเบื้อง ได้ประกาศใช้เป็นตัวกำหนดในการประเมินผลการปฏิบัติงานของบุคลากร ดังนี้

๑. การมุ่งผลสัมฤทธิ์
๒. การยึดมั่นในความถูกต้องชอบธรรมและจริยธรรม
๓. ความเข้าใจในองค์กรและระบบงาน
๔. การบริการเป็นเลิศ
๕. การทำงานเป็นทีม

๒. ตำแหน่งบริหารงานท้องถิ่นและอำนวยการท้องถิ่น เป็นสายงานของผู้บริหาร องค์การบริหารส่วนตำบลดอนกระเบื้อง ได้กำหนด แนวทางการสำหรับการพัฒนาเพื่อทำหน้าที่ผู้บริหารที่ดีในปัจจุบันและอนาคตพร้อมกับเตรียมก้าวขึ้นเป็นผู้บริหารระดับมืออาชีพ ดังนี้

๑. การเป็นผู้นำในการเปลี่ยนแปลง
๒. ความสามารถในการเป็นผู้นำ
๓. ความสามารถในการพัฒนาคน
๔. การคิดเชิงกลยุทธ์

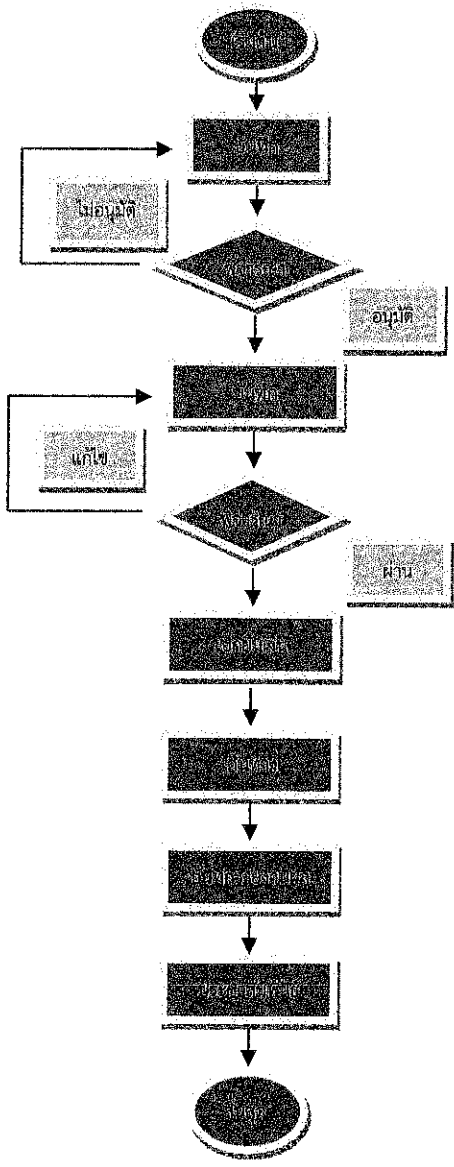
๓. ตำแหน่งอื่น ที่นอกเหนือจากสายงานผู้บริหารท้องถิ่น อำนวยการท้องถิ่น องค์การบริหารส่วนตำบลดอนกระเบื้อง ได้กำหนดสมรรถนะประจำตำแหน่งงานตามมาตรฐานกำหนดตำแหน่งและระดับที่ดำรงตำแหน่งอยู่ตามสายงานประจำของแต่ละตำแหน่ง จำนวน ๒๒ สมรรถนะ

๑. การคิดวิเคราะห์
๒. การค้นหาและการจัดการฐานข้อมูล
๓. การแก้ไขปัญหาแบบมืออาชีพ
๔. ศิลปะการโน้มน้าวใจ
๕. การให้ความรู้และการสร้างสัมพันธ์
๖. การแก้ไขปัญหาและการดำเนินการเชิงรุก
๗. การบริหารความเสี่ยง
๘. การบริหารทรัพยากร
๙. การวางแผนและการจัดการ
๑๐. การวิเคราะห์และการบูรณาการ
๑๑. ความละเอียดรอบคอบและความถูกต้องของงาน
๑๒. การยึดมั่นในหลักเกณฑ์

- ๑๓. การสร้างให้เกิดการมีส่วนร่วมในทุกภาคส่วน
- ๑๔. ความคิดสร้างสรรค์
- ๑๕. การมุ่งความปลอดภัยและการระวังภัย
- ๑๖. การกำกับติดตามอย่างสม่ำเสมอ
- ๑๗. การสั่งสมความรู้ และความเชี่ยวชาญในสายอาชีพ
- ๑๘. การควบคุมและจัดการสถานการณ์อย่างสร้างสรรค์
- ๑๙. จิตสำนึกและรับผิดชอบต่อสิ่งแวดล้อม
- ๒๐. ความเข้าใจในพื้นที่การเมืองท้องถิ่น
- ๒๑. สร้างสรรค์เพื่อประโยชน์ของท้องถิ่น
- ๒๒. ความเข้าใจผู้อื่นและตอบสนองอย่างสร้างสรรค์

๑๔. ขั้นตอนการขอรับการฝึกอบรมรายบุคคล

องค์การบริหารส่วนตำบลตอนกระเบื้อง เปิดโอกาสให้พนักงานในสังกัด เสนอความต้องการเข้ารับการฝึกอบรม ตามหลักสูตรที่ส่วนราชการคัดเลือกความเหมาะสม จากหลาย ๆ หน่วยงาน ก่อนอันดับแรกเช่น จากกรมส่งเสริมการปกครองส่วนท้องถิ่น จังหวัด อำเภอ มหาลย์ต่าง ๆ ที่จัดการฝึกอบรมในความรู้ที่ตรงตามมาตรฐานกำหนดตำแหน่ง แต่ละสายงาน โดยแสดงความต้องการพัฒนาและเสนอแบบแสดงเจตจำนงเข้ารับการฝึกอบรมเพื่อให้ผู้บังคับบัญชาได้พิจารณาหลักสูตร โดยมีลำดับขั้นตอนการขอเข้ารับการฝึกอบรมดังนี้



- ๑ พนักงานที่ประสงค์ขอรับการฝึกอบรมเพื่อต้องการฝึกอบรมตามมาตรฐานกำหนด
- ๒ จากพนักงานที่เสนอหลักสูตรการอบรมให้ผู้บังคับบัญชามติผลของพนักงาน
- ๓ ผู้บังคับบัญชาพิจารณาคัดเลือกหลักสูตร
- ๔ ส่งหนังสือแจ้งผลการพิจารณาอนุมัติเดินทางไปฝึกอบรมให้ผู้บังคับบัญชา
- ๕ ผู้บังคับบัญชาพิจารณาผลพิจารณาอนุมัติไปฝึกอบรมและอนุมัติเดินทางไป
- ๖ ส่งเอกสารแจ้งผลการอนุมัติของ พนักงานไปศึกษาหลักสูตรอบรม
- ๗ เดินทางไปเข้ารับการฝึกอบรมตามที่ได้รับอนุมัติ
- ๘ รายงานผลการฝึกอบรมและผลที่ได้รับ
- ๙ ประเมินผลเพื่อเอกสารผลการฝึกอบรมพนักงานและผลที่ได้ส่งกลับกรม
- ๑๐ ปิดเปิดเปิดหลักสูตรฝึกอบรมที่กรมเสนอ

๑๕. แผนพัฒนาบุคลากรรายบุคคล องค์การบริหารส่วนตำบลดอนกระเบื้อง Individual Development Plan (IDP) ประจำปีงบประมาณ ๒๕๖๔ - ๒๕๖๖

ตำแหน่ง (๑)	ทักษะที่ต้องพัฒนา (๒)	เป้าหมายการพัฒนา (๓)	วิธีการพัฒนา (๔)		ช่วงเวลาพัฒนา (๕)	
			๑ = ศึกษาด้วยตนเอง ๒ = เรียนรู้จากการปฏิบัติงาน ๓ = แลกเปลี่ยนเรียนรู้ ๔ = พี่เลี้ยง ๕ = การสอนงาน	๖ = ฝึกอบรม ๗ = การให้คำปรึกษา ๘ = การมอบหมายงาน ๙ = ติดตามผู้มีประสบการณ์ ๑๐ = วิจัยพัฒนาอื่นๆ	๒๕๖๔	๒๕๖๕
ปลัด อบต.	๑. สมรรถนะหลัก ๒. สมรรถนะประจำผู้บริหาร ๓. ทักษะด้านดิจิทัล ๔. งานที่จำเป็นในการปฏิบัติหน้าที่ในตำแหน่ง เช่น การบริหารจัดการ แผนงาน งบประมาณ การคลัง งานช่าง งานอำนวยความสะดวก สาธารณสุข งานสิ่งแวดล้อม งานสภา ฯลฯ	๑. พัฒนาสมรรถนะที่กำหนดในแบบ ประเมินผลการทำงานทุกปี ๒. พัฒนาทักษะการทำงานตาม มาตรฐานกำหนดตำแหน่ง	๑ = ศึกษาด้วยตนเอง ๒ = เรียนรู้จากการปฏิบัติงาน ๓ = แลกเปลี่ยนเรียนรู้ ๔ = พี่เลี้ยง ๕ = การสอนงาน	✓	✓	๒๕๖๖
รอง ปลัด อบต.	๑. สมรรถนะหลัก ๒. สมรรถนะประจำผู้บริหาร ๓. ทักษะด้านดิจิทัล ๔. งานที่จำเป็นในการปฏิบัติหน้าที่ในตำแหน่ง เช่น การบริหารจัดการ แผนงาน งบประมาณ การคลัง งานช่าง งานอำนวยความสะดวก สาธารณสุข งานสิ่งแวดล้อม งานสภา ฯลฯ	๑. พัฒนาสมรรถนะที่กำหนดในแบบ ประเมินผลการทำงานทุกปี ๒. พัฒนาทักษะการทำงานตาม มาตรฐานกำหนดตำแหน่ง	๑ = ศึกษาด้วยตนเอง ๒ = เรียนรู้จากการปฏิบัติงาน ๓ = แลกเปลี่ยนเรียนรู้ ๔ = พี่เลี้ยง ๕ = การสอนงาน	✓	✓	๒๕๖๖
สีกัญญา นิลดี						
พน.สำนึกปลัด	๑. สมรรถนะหลัก ๒. สมรรถนะประจำผู้บริหาร ๓. ทักษะด้านดิจิทัล ๔. งานที่จำเป็นในการปฏิบัติหน้าที่ เช่น งาน อำนวยความสะดวก งานบริหารงานทั่วไป งาน อำนวยความสะดวก งานสภา งานรัฐพิธี งานที่ ไม่อยู่ในส่วนราชการอื่น	๑. พัฒนาสมรรถนะที่กำหนดในแบบ ประเมินผลการทำงานทุกปี ๒. พัฒนาทักษะการทำงานตาม มาตรฐานกำหนดตำแหน่ง	๑ = ศึกษาด้วยตนเอง ๒ = เรียนรู้จากการปฏิบัติงาน ๓ = แลกเปลี่ยนเรียนรู้ ๔ = พี่เลี้ยง ๕ = การสอนงาน	✓	✓	๒๕๖๖

ตำแหน่ง (๑)	ทักษะที่ต้องพัฒนา (๒)	เป้าหมายการพัฒนา (๓)	วิธีการพัฒนา (๔)	ช่วงเวลาพัฒนา (๕)
สำนักงานปลัด			<p>๑ = ศึกษาด้วยตนเอง ๒ = เรียนรู้จากการปฏิบัติงาน ๓ = แลกเปลี่ยนเรียนรู้ ๔ = พี่เลี้ยง ๕ = การสอนงาน</p>	<p>๒๕๖๔ ๒๕๖๕ ๒๕๖๖</p>
นักวิเคราะห์นโยบายและแผน	<p>๑. สมรรถนะหลัก ๒. สมรรถนะประจำสายงาน ๓. ทักษะด้านดิจิทัล ๔. งานที่จำเป็นในการปฏิบัติหน้าที่ในแต่ละตำแหน่ง งานแผน งบประมาณ ข้อบัญญัติฯ ฯลฯ</p>	<p>๑. พัฒนาสมรรถนะที่กำหนดในแบบประเมินผลการปฏิบัติงานทุกปี ๒. พัฒนาทักษะการทำงานตามมาตรฐานกำหนดตำแหน่ง</p>	<p>๑ = ศึกษาด้วยตนเอง ๒ = เรียนรู้จากการปฏิบัติงาน ๓ = แลกเปลี่ยนเรียนรู้ ๔ = การสอนงาน ๕ = พี่กอบรวม</p>	<p>✓ ✓ ✓</p>
นักทรัพยากรบุคคล	<p>๑. สมรรถนะหลัก ๒. สมรรถนะประจำสายงาน ๓. ทักษะด้านดิจิทัล ๔. งานที่จำเป็นในการปฏิบัติหน้าที่ในแต่ละตำแหน่ง งานเลื่อนขั้น เลื่อนระดับ งานประเมิน สวัสดิการ งานพัฒนา งานสรรหา งานเงินเดือน ค่าจ้าง ค่าตอบแทน งานเครื่องราช งานเขียนโครงการ งานฝึกอบรม ฯลฯ</p>	<p>๑. พัฒนาสมรรถนะที่กำหนดในแบบประเมินผลการปฏิบัติงานทุกปี ๒. พัฒนาทักษะการทำงานตามมาตรฐานกำหนดตำแหน่ง</p>	<p>๑ = ศึกษาด้วยตนเอง ๒ = เรียนรู้จากการปฏิบัติงาน ๓ = แลกเปลี่ยนเรียนรู้ ๔ = การสอนงาน ๕ = พี่กอบรวม</p>	<p>✓ ✓ ✓</p>
นักพัฒนาชุมชน	<p>๑. สมรรถนะหลัก ๒. สมรรถนะประจำสายงาน ๓. ทักษะด้านดิจิทัล ๔. งานที่จำเป็นในการปฏิบัติหน้าที่ในแต่ละตำแหน่ง งานสวัสดิการชุมชน งานเยี่ยมชีพ ผู้สูงอายุ ผู้ด้อยโอกาส พิกิจการ งานสตรี ฯลฯ</p>	<p>๑. พัฒนาสมรรถนะที่กำหนดในแบบประเมินผลการปฏิบัติงานทุกปี ๒. พัฒนาทักษะการทำงานตามมาตรฐานกำหนดตำแหน่ง</p>	<p>๑ = ศึกษาด้วยตนเอง ๒ = เรียนรู้จากการปฏิบัติงาน ๓ = แลกเปลี่ยนเรียนรู้ ๔ = การสอนงาน ๕ = พี่กอบรวม</p>	<p>✓ ✓ ✓</p>

ตำแหน่ง (๑)	ทักษะที่ต้องพัฒนา (๒)	เป้าหมายการพัฒนา (๓)	วิธีการพัฒนา (๔)	ช่วงเวลาพัฒนา (๕)
สำนักงานปลัด			๑ = ศึกษาด้วยตนเอง ๒ = เรียนรู้จากการปฏิบัติงาน ๗ = การให้คำปรึกษา ๓ = แลกเปลี่ยนเรียนรู้ ๘ = การมอบหมายงาน ๔ = พี่เลี้ยง ๙ = ติดตามผู้มีส่วนการณ ๕ = การสอนงาน ๑๐ = วิธีพัฒนาอื่นๆ	๒๕๖๔ ๒๕๖๕ ๒๕๖๖
เจ้าพนักงานธุรการ	๑. สมรรถนะหลัก ๒. สมรรถนะประจำสายงาน ๓. ทักษะด้านดิจิทัล ๔. งานที่จำเป็นในการปฏิบัติหน้าที่ในตำแหน่ง เช่น งานอำนวยความสะดวก งานประสานงานทั่วไป งานธุรการ งานสารบรรณ งานรัฐพิธี	๑. พัฒนาสมรรถนะที่กำหนดในแบบ ประเมินผลผลการปฏิบัติงานทุกปี ๒. พัฒนาทักษะการทำงานตาม มาตรฐานที่กำหนดตำแหน่ง	๑ = ศึกษาด้วยตนเอง ๙ = ติดตามผู้มีส่วนการณ ๒ = เรียนรู้จากการปฏิบัติงาน ๑๐ = วิธีพัฒนาอื่นๆ ๓ = แลกเปลี่ยนเรียนรู้ ๕ = การสอนงาน ๖ = ฝึกอบรม	✓ ✓ ✓
จพง.ป้องกันและบรรเทา สาธารณภัย	๑. สมรรถนะหลัก ๒. สมรรถนะประจำสายงาน ๓. ทักษะด้านดิจิทัล ๔. งานที่จำเป็นในการปฏิบัติหน้าที่ในตำแหน่ง เช่น งานเฝ้าระวังภัย การช่วยภัย งานกู้ชีพ อพปร. ฯลฯ	๑. พัฒนาสมรรถนะที่กำหนดในแบบ ประเมินผลผลการปฏิบัติงานทุกปี ๒. พัฒนาทักษะการทำงานตาม มาตรฐานที่กำหนดตำแหน่ง	๑ = ศึกษาด้วยตนเอง ๙ = ติดตามผู้มีส่วนการณ ๒ = เรียนรู้จากการปฏิบัติงาน ๑๐ = วิธีพัฒนาอื่นๆ ๓ = แลกเปลี่ยนเรียนรู้ ๕ = การสอนงาน ๖ = ฝึกอบรม	✓ ✓ ✓
พนักงานจ้างตมภกรกิจ				
ผู้ช่วยนักทรัพยากรบุคคล	๑. สมรรถนะหลัก ๒. สมรรถนะประจำสายงาน ๓. ทักษะด้านดิจิทัล ๔. งานที่จำเป็นในการปฏิบัติหน้าที่ในตำแหน่ง เช่น ช่วยเหลืองานสรรหา ค่าตอบแทน งาน ฝึกอบรม ฯลฯ	๑. พัฒนาสมรรถนะที่กำหนดในแบบ ประเมินผลผลการปฏิบัติงานทุกปี ๒. พัฒนาทักษะการทำงานตาม มาตรฐานที่กำหนดตำแหน่ง	๑ = ศึกษาด้วยตนเอง ๒ = เรียนรู้จากการปฏิบัติงาน ๓ = แลกเปลี่ยนเรียนรู้ ๖ = ฝึกอบรม ๙ = ติดตามผู้มีส่วนการณ ๑๐ = วิธีพัฒนาอื่นๆ	✓ ✓ ✓

ตำแหน่ง (๑)	ทักษะที่ต้องพัฒนา (๒)	เป้าหมายการพัฒนา (๓)	วิธีการพัฒนา (๔)	ช่วงเวลาพัฒนา (๕)	
พนักงานจ้างตามภารกิจ			<p>๑ = ศึกษด้วยตนเอง</p> <p>๒ = เรียนรู้จากการปฏิบัติงาน</p> <p>๓ = แลกเปลี่ยนเรียนรู้</p> <p>๔ = ติดตามผู้มีประสบการณ์</p> <p>๕ = การสอนงาน</p> <p>๑๐ = วิธีพัฒนาอื่นๆ</p>	๒๕๖๔	๒๕๖๕ ๒๕๖๖
ผู้ช่วยนักวิเคราะห์ นโยบายและแผน	<p>๑. สมรรถนะหลัก</p> <p>๒. สมรรถนะประจำสายงาน</p> <p>๓. ทักษะด้านดิจิทัล</p> <p>๔. งานที่จำเป็นในการปฏิบัติหน้าที่ในตำแหน่ง เช่น ช่วยเหลืองานแผน งบประมาณข้อบัญญัติ ฯลฯ</p>	<p>๑. พัฒนาสมรรถนะที่กำหนดในแบบ ประเมินผลการทำงานทุกปี</p> <p>๒. พัฒนาทักษะการทำงานตาม มาตรฐานกำหนดตำแหน่ง</p>	<p>๑ = ศึกษด้วยตนเอง</p> <p>๒ = เรียนรู้จากการปฏิบัติงาน</p> <p>๓ = แลกเปลี่ยนเรียนรู้</p> <p>๖ = ฝึกอบรม</p> <p>๙ = ติดตามผู้มีประสบการณ์</p> <p>๑๐ = วิธีพัฒนาอื่นๆ</p>	✓	✓
ผู้ช่วยเจ้าพนักงานธุรการ ๒ อัตรา	<p>๑. สมรรถนะหลัก</p> <p>๒. สมรรถนะประจำสายงาน</p> <p>๓. ทักษะด้านดิจิทัล</p> <p>๔. งานที่จำเป็นในการปฏิบัติหน้าที่ในตำแหน่ง เช่น เป็นผู้ช่วยงานอำนวยความสะดวก งาน บริการงานทั่วไป งานประสานงานทั่วไป งาน ธุรการ งานสารบรรณ งานสภา งานรัฐพิธี งานที่ไม่อยู่ในส่วนราชการอื่น</p>	<p>๑. พัฒนาสมรรถนะที่กำหนดในแบบ ประเมินผลการทำงานทุกปี</p> <p>๒. พัฒนาทักษะการทำงานตาม มาตรฐานกำหนดตำแหน่ง</p>	<p>๑ = ศึกษด้วยตนเอง</p> <p>๒ = เรียนรู้จากการปฏิบัติงาน</p> <p>๓ = แลกเปลี่ยนเรียนรู้</p> <p>๖ = ฝึกอบรม</p> <p>๙ = ติดตามผู้มีประสบการณ์</p> <p>๑๐ = วิธีพัฒนาอื่นๆ</p>	✓	✓
ผู้ช่วยเจ้าพนักงานป้องกัน และบรรเทาสาธารณภัย	<p>๑. สมรรถนะหลัก</p> <p>๒. สมรรถนะประจำสายงาน</p> <p>๓. ทักษะด้านดิจิทัล</p> <p>๔. งานที่จำเป็นในการปฏิบัติหน้าที่ในตำแหน่ง เช่น เป็นผู้ช่วยงานเฝ้าระวังภัย การช่วยภัย งาน ฝึกอบรม ฯลฯ</p>	<p>๑. พัฒนาสมรรถนะที่กำหนดในแบบ ประเมินผลการทำงานทุกปี</p> <p>๒. พัฒนาทักษะการทำงานตาม มาตรฐานกำหนดตำแหน่ง</p>	<p>๑ = ศึกษด้วยตนเอง</p> <p>๒ = เรียนรู้จากการปฏิบัติงาน</p> <p>๓ = แลกเปลี่ยนเรียนรู้</p> <p>๖ = ฝึกอบรม</p> <p>๙ = ติดตามผู้มีประสบการณ์</p> <p>๑๐ = วิธีพัฒนาอื่นๆ</p>	✓	✓

ตำแหน่ง (๑)	ทักษะที่ต้องพัฒนา (๒)	เป้าหมายการพัฒนา (๓)	วิธีการพัฒนา (๔)	ช่วงเวลาพัฒนา (๕)
พนักงานจ้างทั่วไป			๑ = ศึกษาดูด้วยตนเอง ๒ = เรียนรู้จากการทำงาน ๓ = การมอบหมายงาน ๔ = ติดตามผู้ปฏิบัติงาน ๕ = การสอนงาน	๒๕๖๔ ๒๕๖๕ ๒๕๖๖
นักการภารโรง	๑. สมรรถนะหลัก ๒. งานที่จำเป็นในการปฏิบัติหน้าที่ในตำแหน่ง เช่น การรักษาความปลอดภัยในสำนักงาน งานบริการ งานทำความสะอาด มารยาทในการต้อนรับ ฯลฯ	๑. พัฒนาสมรรถนะที่กำหนดในแบบประเมินผลการปฏิบัติงานทุกปี ๒. พัฒนาทักษะการทำงานตามมาตรฐานที่กำหนดตำแหน่ง	๑ = ศึกษาดูด้วยตนเอง ๒ = เรียนรู้จากการทำงาน ๓ = แลกเปลี่ยนเรียนรู้ ๔ = ฝึกอบรม ๕ = ติดตามผู้ปฏิบัติงาน	✓ ✓ ✓
คนงาน	๑. สมรรถนะหลัก ๒. งานที่จำเป็นในการปฏิบัติหน้าที่ในตำแหน่ง	๑. พัฒนาสมรรถนะที่กำหนดในแบบประเมินผลการปฏิบัติงานทุกปี ๒. พัฒนาทักษะการทำงานตามมาตรฐานที่กำหนดตำแหน่ง	๑ = ศึกษาดูด้วยตนเอง ๒ = เรียนรู้จากการทำงาน ๓ = แลกเปลี่ยนเรียนรู้ ๔ = ฝึกอบรม	✓ ✓ ✓
คนงานประจำรถขยะ จำนวน ๔ อัตรา	๑. สมรรถนะหลัก ๒. งานที่จำเป็นในการปฏิบัติหน้าที่ในตำแหน่ง เช่น งานอนามัยสิ่งแวดล้อม การคัดแยกประเภทขยะ งานบริการ ฯลฯ	๑. พัฒนาสมรรถนะที่กำหนดในแบบประเมินผลการปฏิบัติงานทุกปี ๒. พัฒนาทักษะการทำงานตามมาตรฐานที่กำหนดตำแหน่ง	๑ = ศึกษาดูด้วยตนเอง ๒ = เรียนรู้จากการทำงาน ๓ = แลกเปลี่ยนเรียนรู้ ๔ = ฝึกอบรม	✓ ✓ ✓
กองคลัง				
ผู้อำนวยการกองคลัง	๑. สมรรถนะหลัก ๒. สมรรถนะประจำผู้บริหาร ๓. ทักษะด้านดิจิทัล ๔. งานที่จำเป็นในการปฏิบัติหน้าที่ในตำแหน่ง เช่น งานอำนวยความสะดวก งานบริการ งานงบประมาณ งานสวัสดิการ งานการเงิน การบัญชี การจัดเก็บ งานพัสดุฯ ฯลฯ	๑. พัฒนาสมรรถนะที่กำหนดในแบบประเมินผลการปฏิบัติงานทุกปี ๒. พัฒนาทักษะการทำงานตามมาตรฐานที่กำหนดตำแหน่ง	๑ = ศึกษาดูด้วยตนเอง ๒ = ฝึกอบรม ๓ = เรียนรู้จากการทำงาน ๔ = การมอบหมายงาน ๕ = ติดตามผู้ปฏิบัติงาน ๖ = ฝึกอบรม	✓ ✓ ✓ ✓ ✓

ตำแหน่ง (๑)	ทักษะที่ต้องพัฒนา (๒)	เป้าหมายการพัฒนา (๓)	วิธีการพัฒนา (๔)	ช่วงเวลาพัฒนา (๕)	
กองคลัง เจ้าพนักงานการเงินและบัญชี	๑. สมรรถนะหลัก ๒. สมรรถนะประจำสายงาน ๓. ทักษะด้านดิจิทัล ๔. งานที่จำเป็นในการปฏิบัติหน้าที่ในตำแหน่ง เช่น งานจัดเก็บ งานเขียนใบเสร็จ งานภาษี อากร งานการเงิน ฯลฯ	๑. พัฒนาสมรรถนะที่กำหนดในแบบ ประเมินผลการปฏิบัติงานทุกปี ๒. พัฒนาทักษะการทำงานตาม มาตรฐานกำหนดตำแหน่ง	๑ = ศึกษาด้วยตนเอง ๒ = เรียนรู้จากการทำงาน ๓ = แลกเปลี่ยนเรียนรู้ ๔ = ติดตามผู้มีประสบการณ์ ๑๐ = วิธีพัฒนาอื่นๆ ๑๐ = ศึกษาด้วยตนเอง ๒ = เรียนรู้จากการทำงาน ๓ = แลกเปลี่ยนเรียนรู้ ๕ = การสอนงาน ๖ = ฝึกอบรม ๙ = ติดตามผู้มีประสบการณ์	✓	✓
เจ้าพนักงานพัสดุ	๑. สมรรถนะหลัก ๒. สมรรถนะประจำสายงาน ๓. ทักษะด้านดิจิทัล ๔. งานที่จำเป็นในการปฏิบัติหน้าที่ในตำแหน่ง เช่น งานจัดซื้อ จัดจ้าง งานลงทะเบียนพัสดุ ครุภัณฑ์ ล่ามปฏิบัติงานวิธีการพัสดุ ตกลง สอบ ประกวด ราคาพัสดุ ฯลฯ	๑. พัฒนาสมรรถนะที่กำหนดในแบบ ประเมินผลการปฏิบัติงานทุกปี ๒. พัฒนาทักษะการทำงานตาม มาตรฐานกำหนดตำแหน่ง	๑ = ศึกษาด้วยตนเอง ๒ = เรียนรู้จากการทำงาน ๓ = แลกเปลี่ยนเรียนรู้ ๕ = การสอนงาน ๖ = ฝึกอบรม ๙ = ติดตามผู้มีประสบการณ์ ๑๐ = วิธีพัฒนาอื่นๆ	✓	✓
ลูกจ้างประจำ เจ้าพนักงานการเงินและบัญชี	๑. สมรรถนะหลัก ๒. สมรรถนะประจำสายงาน ๓. ทักษะด้านดิจิทัล ๔. งานที่จำเป็นในการปฏิบัติหน้าที่ในตำแหน่ง เช่น งานจัดเก็บ งานเขียนใบเสร็จ งานภาษี อากร งานการเงิน ฯลฯ	๑. พัฒนาสมรรถนะที่กำหนดในแบบ ประเมินผลการปฏิบัติงานทุกปี ๒. พัฒนาทักษะการทำงานตาม มาตรฐานกำหนดตำแหน่ง	๑ = ศึกษาด้วยตนเอง ๒ = เรียนรู้จากการทำงาน ๓ = แลกเปลี่ยนเรียนรู้ ๕ = การสอนงาน ๖ = ฝึกอบรม ๙ = ติดตามผู้มีประสบการณ์ ๑๐ = วิธีพัฒนาอื่นๆ	✓	✓

ตำแหน่ง (๑)	ทักษะที่ต้องพัฒนา (๒)	เป้าหมายการพัฒนา (๓)	วิธีการพัฒนา (๔)	ช่วงเวลาพัฒนา (๕)	
พนักงานจ้างตามภารกิจ			๑ = ศึกษาด้วยตนเอง ๒ = เรียนรู้จากการปฏิบัติงาน ๓ = แลกเปลี่ยนเรียนรู้อื่นๆ ๔ = ติดตามผู้มีประสบการณ์ ๕ = การสอนงาน ๑๐ = วิธีพัฒนาอื่นๆ	๒๕๖๔	๒๕๖๕ ๒๕๖๖
ผู้ช่วยเจ้าพนักงานการเงินและบัญชี	๑. สมรรถนะหลัก ๒. สมรรถนะประจำสายงาน ๓. ทักษะด้านดิจิทัล ๔. งานที่จำเป็นในการปฏิบัติหน้าที่ในแต่ละแห่ง	๑. พัฒนาสมรรถนะที่กำหนดในแบบประเมินผลการปฏิบัติงานทุกปี ๒. พัฒนาทักษะการทำงานตามมาตรฐานกำหนดตำแหน่ง	๑ = ศึกษาด้วยตนเอง ๒ = เรียนรู้จากการปฏิบัติงาน ๓ = แลกเปลี่ยนเรียนรู้อื่นๆ ๑๐ = วิธีพัฒนาอื่นๆ	✓	✓
ผู้ช่วยเจ้าพนักงานพัสดุ	๑. สมรรถนะหลัก ๒. สมรรถนะประจำสายงาน ๓. ทักษะด้านดิจิทัล ๔. งานที่จำเป็นในการปฏิบัติหน้าที่ในแต่ละแห่ง	๑. พัฒนาสมรรถนะที่กำหนดในแบบประเมินผลการปฏิบัติงานทุกปี ๒. พัฒนาทักษะการทำงานตามมาตรฐานกำหนดตำแหน่ง	๑ = ศึกษาด้วยตนเอง ๒ = เรียนรู้จากการปฏิบัติงาน ๓ = แลกเปลี่ยนเรียนรู้อื่นๆ ๑๐ = วิธีพัฒนาอื่นๆ	✓	✓
ผู้ช่วยเจ้าพนักงานธุรการ	๑. สมรรถนะหลัก ๒. สมรรถนะประจำสายงาน ๓. ทักษะด้านดิจิทัล ๔. งานที่จำเป็นในการปฏิบัติหน้าที่ในแต่ละแห่ง	๑. พัฒนาสมรรถนะที่กำหนดในแบบประเมินผลการปฏิบัติงานทุกปี ๒. พัฒนาทักษะการทำงานตามมาตรฐานกำหนดตำแหน่ง	๑ = ศึกษาด้วยตนเอง ๒ = เรียนรู้จากการปฏิบัติงาน ๓ = แลกเปลี่ยนเรียนรู้อื่นๆ ๑๐ = วิธีพัฒนาอื่นๆ	✓	✓
พนักงานจ้างทั่วไป			๑ = ศึกษาด้วยตนเอง ๒ = เรียนรู้จากการปฏิบัติงาน ๓ = แลกเปลี่ยนเรียนรู้อื่นๆ ๑๐ = วิธีพัฒนาอื่นๆ	✓	✓
คนงาน	๑. สมรรถนะหลัก ๒. งานที่จำเป็นในการปฏิบัติหน้าที่ในแต่ละแห่ง	๑. พัฒนาสมรรถนะที่กำหนดในแบบประเมินผลการปฏิบัติงานทุกปี ๒. พัฒนาทักษะการทำงานตามมาตรฐานกำหนดตำแหน่ง	๑ = ศึกษาด้วยตนเอง ๒ = เรียนรู้จากการปฏิบัติงาน ๓ = แลกเปลี่ยนเรียนรู้อื่นๆ ๑๐ = วิธีพัฒนาอื่นๆ	✓	✓

ตำแหน่ง (๑)	ทักษะที่ต้องพัฒนา (๒)	เป้าหมายการพัฒนา (๓)	วิธีการพัฒนา (๔)	ช่วงเวลาพัฒนา (๕)
สำนักงานปลัด ผู้อำนวยการกองช่าง	๑. สมรรถนะหลัก ๒. สมรรถนะประจำผู้บริหาร ทักษะด้านดิจิทัล ๓. งานที่จำเป็นในการปฏิบัติหน้าที่ในตำแหน่ง เชิงงานด้านการออกแบบ การเขียนแบบ ประมาณราคา ควบคุมการก่อสร้าง และงาน อื่นๆ ที่เกี่ยวกับงานช่าง	๑. พัฒนาสมรรถนะที่กำหนดในแบบ ประเมินผลผลการปฏิบัติงานทุกปี ๒. พัฒนาทักษะการทำงานตาม มาตรฐานกำหนดตำแหน่ง	๑ = ศึกษาด้วยตนเอง ๒ = เรียนรู้จากการทำงาน ๗ = การให้คำปรึกษา ๓ = แลกเปลี่ยนเรียนรู้ ๘ = การมอบหมายงาน ๔ = พี่เลี้ยง ๙ = ติดตามผู้มีประสบการณ์ ๑๐ = วิธีพัฒนาอื่น ๆ	๒๕๖๔ ๒๕๖๕ ๒๕๖๖
นายช่างโยธา	๑. สมรรถนะหลัก ๒. สมรรถนะประจำสายงาน ๓. ทักษะด้านดิจิทัล ๔. งานที่จำเป็นในการปฏิบัติหน้าที่ในตำแหน่ง เชิงงานด้านการออกแบบ การเขียนแบบ ประมาณราคา ควบคุมการก่อสร้าง และงาน อื่นๆ ที่เกี่ยวกับงานช่าง	๑. พัฒนาสมรรถนะที่กำหนดในแบบ ประเมินผลผลการปฏิบัติงานทุกปี ๒. พัฒนาทักษะการทำงานตาม มาตรฐานกำหนดตำแหน่ง	๑ = ศึกษาด้วยตนเอง ๒ = เรียนรู้จากการทำงาน ๗ = การให้คำปรึกษา ๓ = แลกเปลี่ยนเรียนรู้ ๘ = การมอบหมายงาน ๔ = พี่เลี้ยง ๙ = ติดตามผู้มีประสบการณ์ ๑๐ = วิธีพัฒนาอื่น ๆ	๒๕๖๔ ๒๕๖๕ ๒๕๖๖
พนักงานช่างตอมภากรกิจ ผู้ช่วยเจ้าพนักงานธุรการ	๑. สมรรถนะหลัก ๒. สมรรถนะประจำสายงาน ๓. ทักษะด้านดิจิทัล ๔. งานที่จำเป็นในการปฏิบัติหน้าที่ในตำแหน่ง เชิง การร่าง การเขียนหนังสือราชการ การ จัดทำรายงานการประชุม งานประสานงาน ฯลฯ	๑. พัฒนาสมรรถนะที่กำหนดในแบบ ประเมินผลผลการปฏิบัติงานทุกปี ๒. พัฒนาทักษะการทำงานตาม มาตรฐานกำหนดตำแหน่ง	๑ = ศึกษาด้วยตนเอง ๒ = เรียนรู้จากการทำงาน ๗ = การให้คำปรึกษา ๓ = แลกเปลี่ยนเรียนรู้ ๘ = การมอบหมายงาน ๔ = พี่เลี้ยง ๙ = ติดตามผู้มีประสบการณ์ ๑๐ = วิธีพัฒนาอื่น ๆ	๒๕๖๔ ๒๕๖๕ ๒๕๖๖

ตำแหน่ง (๑)	ทักษะที่ต้องพัฒนา (๒)	เป้าหมายการพัฒนา (๓)	วิธีการพัฒนา (๔)	ช่วงเวลาพัฒนา (๕)
กองการศึกษา	<p>๑. สมรรถนะหลัก</p> <p>๒. สมรรถนะประจำสายงาน</p> <p>๓. ทักษะด้านดิจิทัล</p> <p>๔. งานที่จำเป็นในการปฏิบัติหน้าที่ในตำแหน่ง เช่น งานประเมินผลการศึกษา งานศูนย์พัฒนาเด็กเล็ก งานโรงเรียน การจัดซื้อจัดจ้าง งานโครงการ งานประเพณีวัฒนธรรม งานการศาสนา</p>	<p>๑. พัฒนาสมรรถนะที่กำหนดในแบบประเมินผลการศึกษาปฏิบัติงานทุกปี</p> <p>๒. พัฒนาทักษะการทำงานตามมาตรฐานกำหนดตำแหน่ง</p>	<p>๑ = ศึกษาด้วยตนเอง</p> <p>๒ = เรียนรู้จากการทำงาน</p> <p>๓ = แลกเปลี่ยนเรียนรู้</p> <p>๔ = ติดตามผู้มีประสบการณ์</p> <p>๕ = การสอนงาน</p> <p>๑๐ = วิธีพัฒนาอื่นๆ</p>	<p>๒๕๖๔</p> <p>๒๕๖๕</p> <p>๒๕๖๖</p>
ครู	<p>๑. สมรรถนะหลัก</p> <p>๒. สมรรถนะประจำสายงาน</p> <p>๓. ทักษะด้านดิจิทัล</p> <p>๔. งานที่จำเป็นในการปฏิบัติหน้าที่ในตำแหน่ง เช่น งานการสอน การดูแลเด็กปฐมวัย การเขียนโครงการ งานประเมินผลการศึกษา งานพัฒนาเด็กปฐมวัย ฯลฯ</p>	<p>๑. พัฒนาสมรรถนะที่กำหนดในแบบประเมินผลการศึกษาปฏิบัติงานทุกปี</p> <p>๒. พัฒนาทักษะการทำงานตามมาตรฐานกำหนดตำแหน่ง</p>	<p>๑ = ศึกษาด้วยตนเอง</p> <p>๒ = เรียนรู้จากการทำงาน</p> <p>๓ = แลกเปลี่ยนเรียนรู้</p> <p>๕ = การสอนงาน</p> <p>๖ = ฝึกรอบรม</p> <p>๙ = ติดตามผู้มีประสบการณ์</p> <p>๑๐ = วิธีพัฒนาอื่นๆ</p>	<p>✓</p> <p>✓</p> <p>✓</p>

ตำแหน่ง (๑)	ทักษะที่ต้องพัฒนา (๒)	เป้าหมายการพัฒนา (๓)	วิธีการพัฒนา (๔)	ช่วงเวลาพัฒนา (๕)
พนักงานจ้างตามภารกิจ ผู้ดูแลเด็ก (ทักษะ) จำนวน ๒ อัตรา	๑. สมรรถนะหลัก ๒. สมรรถนะประจำสายงาน ๓. ทักษะด้านดิจิทัล ๔. งานที่จำเป็นในการปฏิบัติหน้าที่ในตำแหน่ง เช่น งานการสอน การดูแลเด็กปฐมวัย งาน ประเมิน ผลการศึกษา งานพัฒนาเด็กปฐมวัย	๑. พัฒนาสมรรถนะที่กำหนดในรูปแบบ ประเมินผลผลการปฏิบัติงานทุกปี ๒. พัฒนาทักษะประสพการณ์ในการ ทำงานตามงานที่ได้รับมอบหมาย	๑ = ศึกษาด้วยตนเอง ๒ = เรียนรู้จากทฤษฎีปฏิบัติงาน ๓ = แลกเปลี่ยนเรียนรู้ ๔ = ฝึกอบรม ๕ = ติดตามผู้มีประสบการณ์ ๖ = ฝึกอบรม ๗ = ติดตามผู้มีประสบการณ์ ๘ = ฝึกอบรม ๙ = ติดตามผู้มีประสบการณ์ ๑๐ = วิธีพัฒนาอื่นๆ	๒๕๖๔ ๒๕๖๕ ๒๕๖๖
ผู้ช่วยเจ้าพนักงานธุรการ	๑. สมรรถนะหลัก ๒. สมรรถนะประจำสายงาน ๓. ทักษะด้านดิจิทัล ๔. งานที่จำเป็นในการปฏิบัติหน้าที่ในตำแหน่ง	๑. พัฒนาสมรรถนะที่กำหนดในรูปแบบ ประเมินผลผลการปฏิบัติงานทุกปี ๒. พัฒนาทักษะการทำงานตาม มาตรฐานที่กำหนดตำแหน่ง	๑ = ศึกษาด้วยตนเอง ๒ = เรียนรู้จากทฤษฎีปฏิบัติงาน ๓ = แลกเปลี่ยนเรียนรู้ ๔ = ฝึกอบรม ๕ = ติดตามผู้มีประสบการณ์ ๖ = ฝึกอบรม ๗ = ติดตามผู้มีประสบการณ์ ๘ = ฝึกอบรม ๙ = ติดตามผู้มีประสบการณ์ ๑๐ = วิธีพัฒนาอื่นๆ	๒๕๖๔ ๒๕๖๕ ๒๕๖๖

บทที่ ๔

การติดตามประเมินผลการพัฒนาพนักงานส่วนตำบล

ประกาศ คณะกรรมการพนักงานส่วนตำบลจังหวัดราชบุรี เรื่อง หลักเกณฑ์และเงื่อนไขเกี่ยวกับการบริหารงานบุคคลขององค์การบริหารส่วนตำบล ลงวันที่ ๑๒ พฤศจิกายน ๒๕๕๕ ส่วนที่ ๓ การพัฒนาพนักงานส่วนตำบล ข้อ ๒๗๗ การติดตามและประเมินผลการพัฒนา องค์การบริหารส่วนตำบลต้องจัดให้มีระบบการตรวจสอบ ติดตามและประเมินผลการพัฒนาพนักงานส่วนตำบล เพื่อให้ทราบถึงความสำเร็จของการพัฒนา ความรู้ความสามารถในการปฏิบัติงาน และผลการปฏิบัติงานของผู้เข้ารับการพัฒนา

สำหรับการติดตามและประเมินผลการพัฒนาบุคลากร ขององค์การบริหารส่วนตำบล ตอนกระเบื้อง ได้แต่งตั้งคณะกรรมการจัดทำแผนพัฒนาบุคลากรคณะหนึ่ง ซึ่งมีอำนาจหน้าที่ในการพิจารณาแผนพัฒนาบุคลากร ตลอดระยะเวลา ๓ ปี ตามคำสั่งองค์การบริหารส่วนตำบลตอนกระเบื้อง ที่ ๒๘๘/๒๕๖๓ เรื่อง แต่งตั้งคณะกรรมการจัดทำแผนพัฒนาบุคลากร ลงวันที่ ๔ สิงหาคม ๒๕๖๓ ประกอบด้วย

๑. คณะกรรมการจัดทำแผนพัฒนาพนักงานส่วนตำบล ประจำปีงบประมาณ ๒๕๖๔ - ๒๕๖๖ ดังนี้

๑.๑ นายกององค์การบริหารส่วนตำบล	ประธานกรรมการ
๑.๒ ปลัดองค์การบริหารส่วนตำบล	กรรมการ
๑.๓ รองปลัดองค์การบริหารส่วนตำบล	กรรมการ
๑.๔ ผู้อำนวยการกองคลัง	กรรมการ
๑.๕ ผู้อำนวยการกองช่าง	กรรมการ
๑.๖ ผู้อำนวยการกองการศึกษา ศาสนาและวัฒนธรรม	กรรมการ
๑.๗ หัวหน้าสำนักปลัด	กรรมการ/เลขานุการ
๑.๘ นักทรัพยากรบุคคล	ผู้ช่วยเลขานุการ

๒. คณะกรรมการ มีหน้าที่ วิเคราะห์และกำหนดยุทธศาสตร์การพัฒนา ตามแผนแม่บทการพัฒนาพนักงานส่วนตำบล รวมถึง เสนอแนะ แก้ไข ปรับปรุง แผนพัฒนาพนักงานส่วนตำบลรายปี รวมถึงจัดทำแผนพัฒนาบุคลากร ประจำปีงบประมาณ ๒๕๖๔ - ๒๕๖๖ ให้สอดคล้องตามแผนอัตรากำลัง ๓ ปี โดยร่วมพิจารณาอย่างน้อยครอบคลุมหัวข้อดังนี้

๒.๑ กำหนดเป้าหมายในการพัฒนาครอบคลุมพนักงานตามแผนอัตรากำลัง ๓ ปี

๒.๒ กำหนดหลักสูตรการพัฒนา สำหรับพนักงานส่วนตำบลแต่ละประเภท ระดับ ตำแหน่ง โดยต้องได้รับการพัฒนาอย่างน้อยในหลักสูตรหนึ่งหรือหลายหลักสูตร เช่น หลักสูตรความรู้พื้นฐานในการปฏิบัติราชการ หลักสูตรการพัฒนาเกี่ยวกับงานในหน้าที่รับผิดชอบ หลักสูตรความรู้และทักษะเฉพาะของงานในแต่ละตำแหน่ง หลักสูตรด้านการบริหาร หรือหลักสูตรด้านคุณธรรมและจริยธรรม

๒.๓ กำหนดวิธีการพัฒนา โดยเลือกใช้วิธีใดวิธีหนึ่งให้เหมาะสม ตามความจำเป็นกับผู้เข้ารับการพัฒนา ระยะเวลาการพัฒนา และหลักสูตรการพัฒนาแต่ละหลักสูตร เช่น การปฐมนิเทศการฝึกอบรม การศึกษา หรือดูงานการประชุมเชิงปฏิบัติการ หรือการสัมมนาการสอนงาน การให้คำปรึกษาหรือวิธีการอื่นที่เหมาะสม

๒.๔ กำหนดงบประมาณรวมถึงจัดสรรงบประมาณสำหรับการพัฒนาพนักงานส่วนตำบล ตามแผนแม่บทการพัฒนาพนักงานส่วนตำบลอย่างชัดเจนและแน่นอน เพื่อให้การพัฒนาเป็นไปอย่างมีประสิทธิภาพ

๒.๕ ติดตามประเมินผลและตรวจสอบ ผลการพัฒนาพนักงานส่วนตำบล เพื่อให้ทราบถึงความสำเร็จของการพัฒนา ความรู้ความสามารถในการปฏิบัติงาน และผลการปฏิบัติงานของผู้เข้ารับการพัฒนา

๓. วิธีในการติดตามและประเมินผล

คณะกรรมการจัดทำแผนพัฒนาบุคลากร กำหนดเครื่องมือที่ใช้ในการติดตามและประเมินผล แผนพัฒนาบุคลากร ในการติดตามและประเมินผลการพัฒนาประจำปี โดยคณะกรรมการจัดทำแผนพัฒนาบุคลากร องค์การบริหารส่วนตำบลดอนกระเบื้อง ใช้เครื่องมือ วิธีการในการติดตามและประเมินผล ดังนี้ (LPA – ข้อ ๒๗ Knowledge Management : KM)

๑. การรายงานการฝึกอบรมของผู้ที่กลับจากฝึกอบรม รายบุคคล
๒. การรายงานผลการเข้ารับการฝึกอบรม ให้ผู้บังคับบัญชาทราบ ทุก ๓ เดือน และสรุปผล รายงานผลประจำปีเมื่อสิ้นปีงบประมาณ
๓. การสัมภาษณ์ แบบสอบถาม รายบุคคล
๔. การสังเกตหรือการสนทนากลุ่ม จากคณะกรรมการ หรือหัวหน้าส่วนราชการ ผู้บังคับบัญชา ในการนำความรู้ที่ได้รับจากการฝึกอบรมไปใช้ในการปฏิบัติงานจริง
๕. การติดตามประเมินผล ตามแบบรายงานของผู้เข้ารับการฝึกอบรมและผู้บังคับบัญชา